

N°89

“Le Bain Douche”



1914



Maison DELAROCHE Aîné

FONDÉE EN 1815



N° 89

1914

LE
BAIN-DOUCHE

POUR :

MUNICIPALITÉS

CASERNES

PRISONS

MAISONS OUVRIÈRES

USINES

ÉCOLES

ETC., ETC.

Téléph. SAXE 07-21

TABLE DES CHAPITRES

1° Établissements pénitentiaires	pages	4 à 7
2° Casernes.	»	8 à 17
3° Lycées et Collèges	»	18 à 21
4° Mines et Établissements industriels	»	22 à 23
3° Établissements populaires, Maisons ouvrières	»	26 à 37
Chaudières et réservoirs.	»	38 à 43
Appareils pour douches.	»	44 à 51
» pour bains	»	52 à 53
Vestiaires et cloisons	»	56 à 64
Lavabos d'Établissements	»	66 à 73
Urinoirs.	»	76 et 77
Table des matières	»	78

LE BAIN-DOUCHE

NÉCESSITÉ DE L'HYGIÈNE

L'hygiène est actuellement à l'ordre du jour. Les agglomérations nombreuses se multiplient par suite de l'augmentation considérable de la main-d'œuvre industrielle. Or, la vie des ateliers autant que l'agglomération ont de graves inconvénients sur la santé des individus et ce sont ces inconvénients que l'hygiène seule peut sinon supprimer, du moins réduire dans une proportion considérable.

HYGIÈNE PRÉVENTIVE

L'hygiène n'a pas seulement pour but de lutter d'une façon plus facilement efficace contre la maladie; elle doit surtout la prévoir afin de l'éviter le plus souvent possible.

Il est incontestable que l'hygiène préventive est la propreté du corps qui marque aussi, au premier chef, le respect que l'on a de sa personne. L'un des premiers soins des hygiénistes doit donc être de rechercher les moyens de permettre à tous des lavages fréquents.



DIFFICULTÉS A VAINCRE

On ne connaissait jusqu'à la fin du siècle dernier que le *bain de rivière* et le *bain de baignoire*.

Le bain de rivière n'est praticable en nos climats que pendant une période relativement courte de l'année.

Le bain de baignoire exige une consommation d'eau et par suite de combustible considérable. Il sera donc toujours d'un prix assez élevé, qui le rend inabordable à toute une classe de la société.

Dans les établissements pourvus d'un nombreux personnel, l'installation de baignoires exige une place dont on ne dispose souvent pas. Les frais d'installation en sont, de plus, très élevés.

LE BAIN-DOUCHE

On a remédié à toutes ces difficultés par le bain-douche qui présente les avantages suivants :

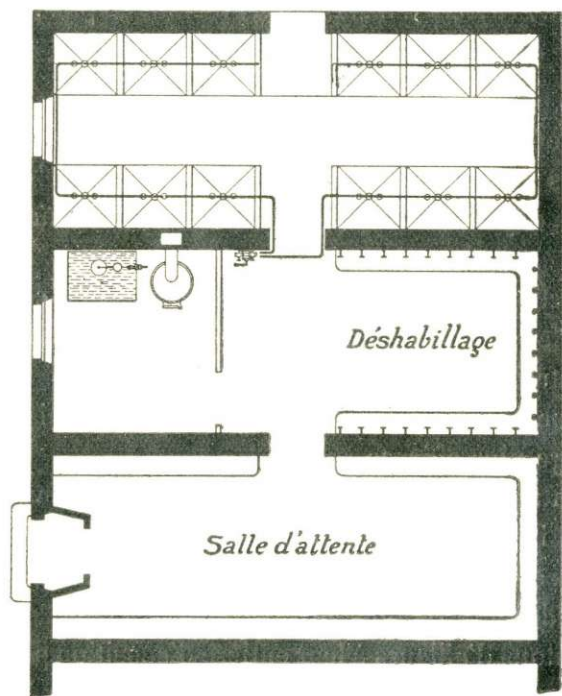
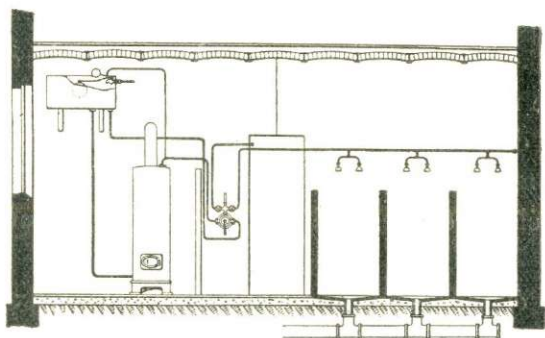
- 1° Faible dépense d'eau (20 litres suffisent là où il en fallait 200).
- 2° Réduction proportionnelle de la dépense de combustible.
- 3° Installation très économique ne demandant qu'un emplacement restreint.
- 4° Grande économie de temps sur le bain de baignoire.
- 5° Lavage plus efficace.

Ces avantages suffisent pour expliquer le développement rapide des installations de bains-douches. Nous indiquerons ci-après les divers types créés par la **Maison DELAROCHE** pour répondre aux besoins de ses différents clients.

Nous restons d'ailleurs à leur entière disposition pour étudier, dans chaque cas, le projet qui répondra le mieux aux desiderata qui nous seront indiqués.

DELACOMMUNE Frères.

ASILE D'ALIENES DE LA CHARITE-SUR-LOIRE



DELACOMMUNE, FRERES.

CONSTRUCTEURS

22 RUE BERTRAND, PARIS.



BAINS-DOUCHES POUR ÉTABLISSEMENTS

Pénitentiaires et Hospitaliers

C'est dans les établissements pénitentiaires qu'a été, pour la première fois en France, employé le système des *bains-douches* ou *bains d'aspersion*.

La **Maison DELAROCHE** a été le promoteur et le vulgarisateur de ce système en le faisant adopter aux maisons centrales et en particulier à *Poissy, Fontevrault, dépôt de la Conciergerie*, etc. Ces installations datent de plus de quarante ans.

INSTALLATION D'UN ASILE D'ALIÉNÉS

L'installation représentée à la figure ci-contre est celle que nous avons faite à l'*Asile d'aliénés de la Charité-sur-Loire* (Nièvre), sous les ordres de M. Camuzat, architecte du département. Elle comprend :

Une chaudière fig. 278, n° 5 (folio 40) et un réservoir, qui envoient l'eau chaude et l'eau froide à un mélangeur suédois n° 2 (folio 48). Celui-ci, par le simple jeu d'une manette, permet de distribuer aux pommes de douches l'eau à température déterminée, indiquée au thermomètre fixé sur le départ du mélangeur.

RÉFÉRENCES

Colonie agricole de Saint-Maurice.

Colonie agricole de la Fouilleuse.

Maison centrale de Poissy.

Maison centrale de Fontevrault.

Prison de Mazas.

Prison de la Grande-Roquette.

Prison de la Petite-Roquette.

Dépôt de la Préfecture de police.

Prison de la Santé.

» *Saint-Lazare.*

» *d'Évreux.*

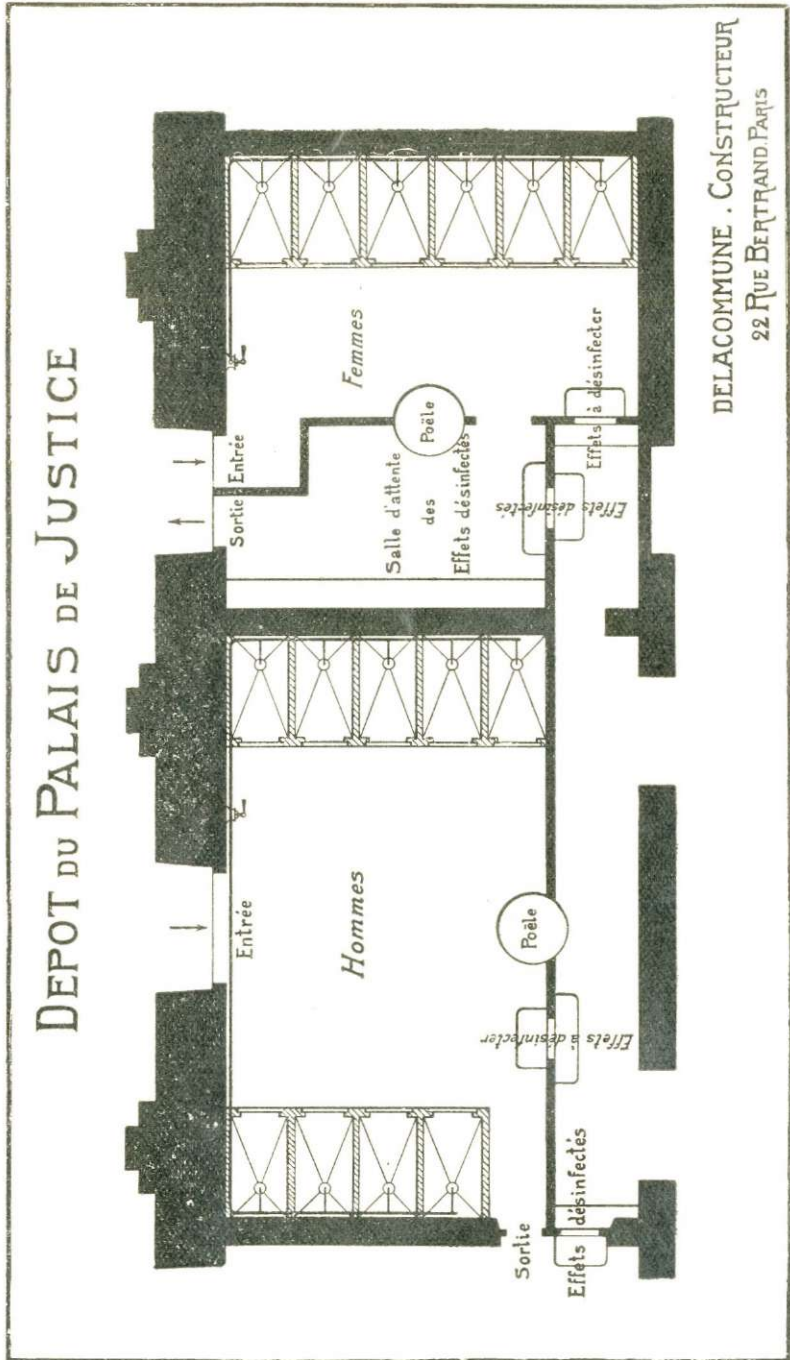
Colonie publique de Birkadem
(Algérie).

Asile d'Aliénés, La Charité-sur-Loire (Nièvre).

Etc., etc.

CONDITIONS SPÉCIALES TRAITÉES DE GRÉ À GRÉ

PRIX, DEVIS, PROJETS ENVOYÉS GRATIS SUR DEMANDE



(Fig. 1099).



INSTALLATION

du Dépôt de la Préfecture de Police

Cette installation déjà ancienne, est la plus intéressante qui ait été faite à cette époque ; elle fut exécutée sous les ordres de *M. Daumet*, architecte.

PROGRAMME

Dès leur arrivée au dépôt, les prévenus hommes et femmes sont astreints à prendre un bain d'aspersion pendant que leurs effets passent à la désinfection.

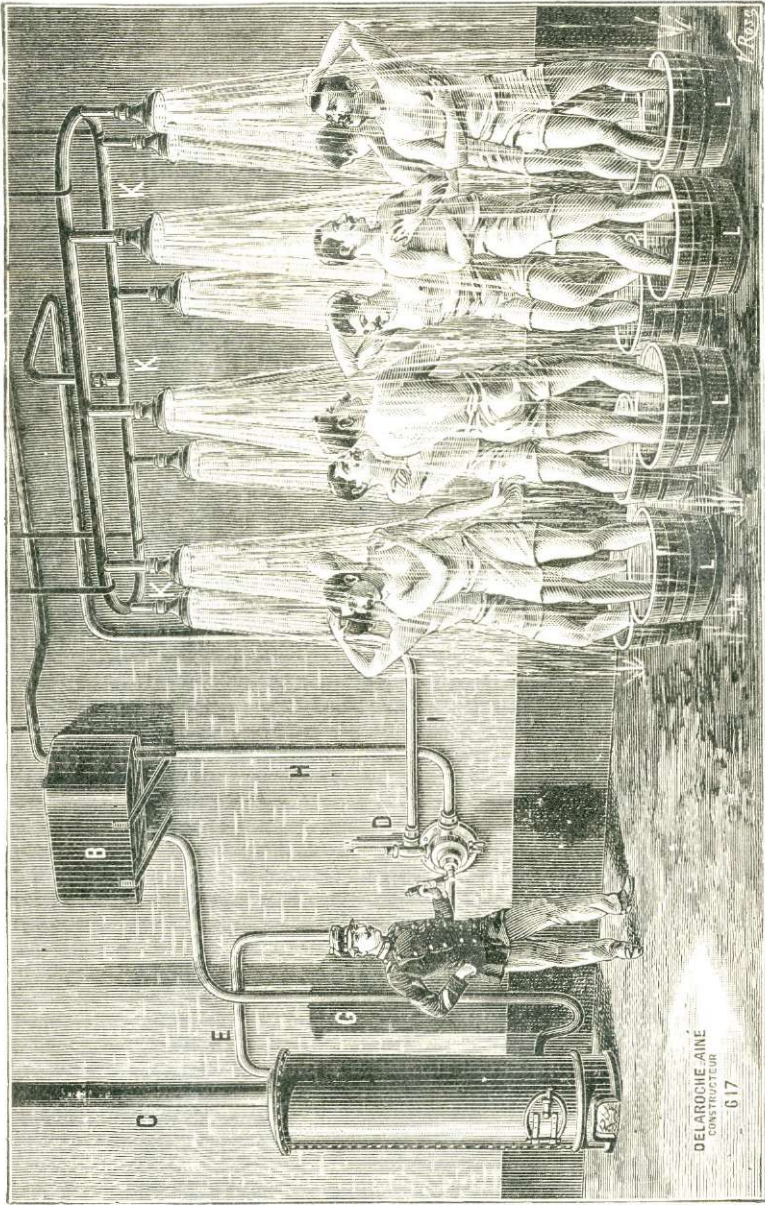
Une équipe d'individus pénètre dans la salle d'aspersion ; ils se déshabillent et donnent leurs effets qui sont enlevés en A et portés dans les appareils à désinfecter : Ils entrent ensuite dans les cabines. L'opération d'aspersion d'eau tiède est réglée au moyen du *mélangeur suédois* (voir folio 48). Elle dure trois minutes après lesquelles les détenus passent dans la salle d'attente des objets désinfectés rendus en B et s'habillent. On peut en quelques heures expédier plusieurs centaines d'aspersions.

La désinfection nécessitant le plus souvent l'usage d'une chaudière à vapeur cette chaudière peut également servir au chauffage de l'eau des douches.

DEVIS

L'installation de douches ci-contre, avec chaudière à eau et comprenant 15 cabines commandées par deux mélangeurs, l'un pour les hommes, l'autre pour les femmes, et calculée pour donner à l'heure en moyenne 150 douches, vaudrait environ **3.000** francs, soit **200** francs par cabine.

Modèle d'Installation avec Cerce de 8 pommes (Fig. 617).



DELAROCHE-AINÉ
CONSTRUCTEUR
617



BAINS MILITAIRES

A la date du 8 juillet 1912, le *Ministre de la guerre* a envoyé la circulaire suivante :

« La nomenclature des principales dépenses incombant à la masse d'habillement spécifique, dans son renvoi A du quatrième paragraphe de la deuxième partie, les Maisons auxquelles les corps de troupe doivent s'adresser pour la fourniture des appareils de **BAIN-DOUCHE**. Ces indications limitatives sont sans intérêt aujourd'hui, que les appareils spéciaux de baignation se sont multipliés, et que les progrès réalisés dans cette branche de l'industrie y apportent chaque jour de nouveaux perfectionnements, et elles seront supprimées dès la prochaine édition du règlement sur le service de l'habillement dans les corps de troupe.

Dans ces conditions, les corps de troupe ont toute latitude pour s'adresser à un constructeur de leur choix pour l'installation et le remplacement de leurs appareils de **BAIN-DOUCHE**, sous réserve de ne pas s'écarter d'une stricte économie. »

AVANTAGES DU SYSTÈME DELAROCHE

Depuis longtemps déjà, les corps de troupe avaient obtenu du Ministre l'autorisation d'utiliser les systèmes de la Maison DELAROCHE dont les principaux avantages sont les suivants :

1° **APPAREILS PRÉVUS DE PUISSANCE SUFFISANTE** pour permettre de doucher le plus grand nombre d'hommes possible dans un local souvent restreint, et pendant un nombre d'heures très limité.

2° **CHAUDIÈRE A GRANDE CAPACITÉ** permettant de chauffer l'eau rapidement au fur et à mesure qu'elle est employée de façon que les hommes ne manquent jamais d'eau chaude.

3° **POSSIBILITÉ DE RÉGLER LA TEMPÉRATURE DE L'EAU** d'une façon exacte par l'emploi du **mélangeur suédois**, évitant ainsi les inconvénients des systèmes où les premiers arrivés reçoivent de l'eau très chaude et les derniers de l'eau tout à fait froide.

Types d'Installation en usage dans l'Armée

Les avantages ci-dessus se retrouvent dans toutes les installations qui nous sont confiées, quelle que soit la disposition employée.

La cerce avec pommes n'est employée telle qu'elle est représentée à la gravure ci-contre que lorsque l'emplacement est tout à fait restreint et les crédits limités.

Les dernières instructions ministérielles préconisent l'emploi des *cabines de douches individuelles avec cabines de déshabillage*. Nous indiquons aux pages suivantes plusieurs types d'installation de ce genre, exécutés par notre Maison ces dernières années.

Modèle d'Installation avec Cloisons.

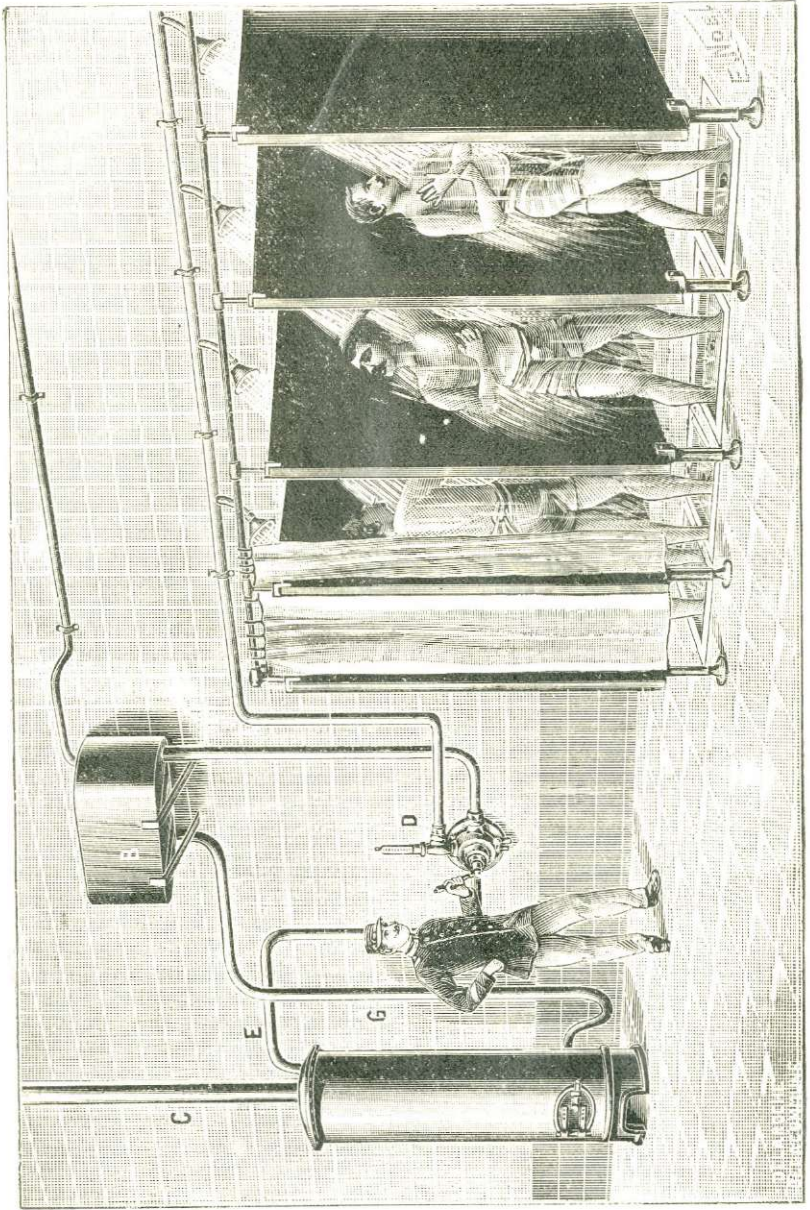
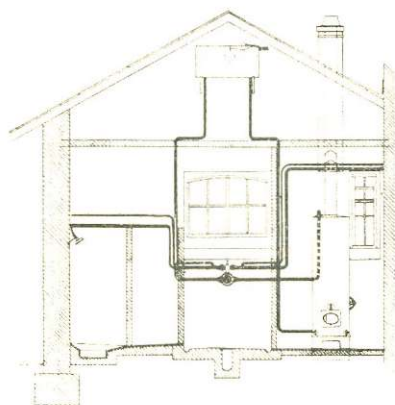


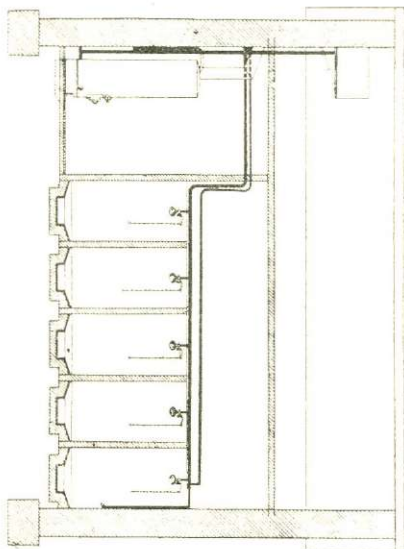
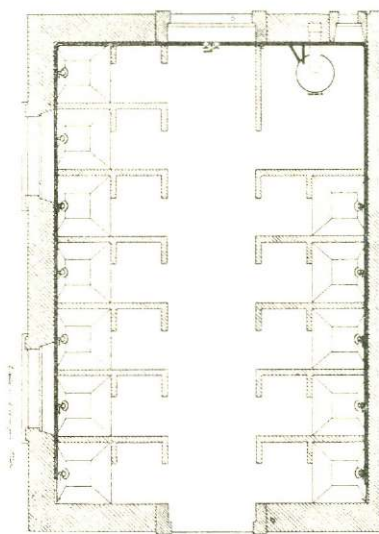
FIGURE 1133



PROJET D'INSTALLATION DE BAINS-DOUCHES

POUR 12 CABINES

MAISON DELAROCHE AINE
E. DELACOMMUNE 22 Rue BERTRAND



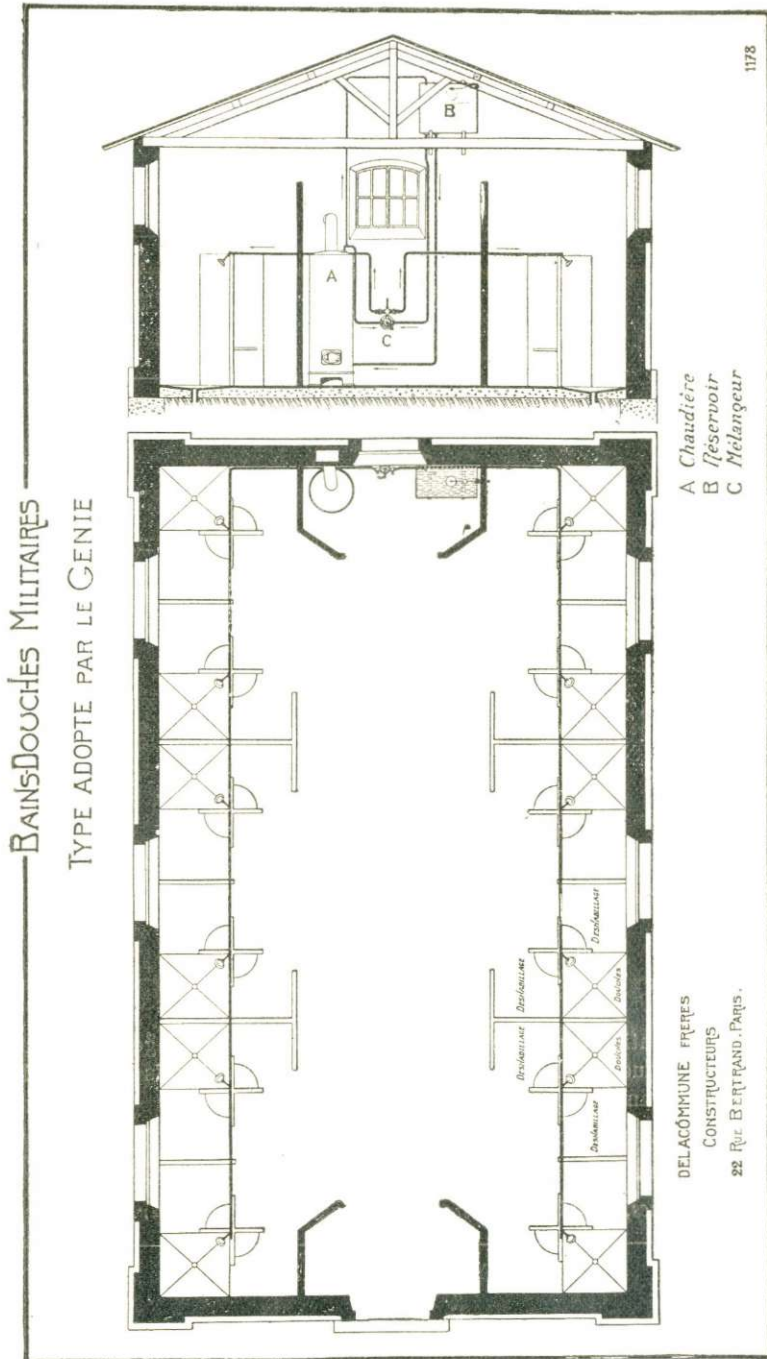
Cette installation comporte une seule cabine de déshabillage par cabine de douches ; chaque douche est munie d'un robinet à bascule mis à la disposition de chaque homme.

Elle a été exécutée en 1908 au 1^{er} RÉGIMENT DE HUSSARDS, à Béziers.

Voir folios 16 et 17 : **PRIX et RÉFÉRENCES**

Pour les cabines, en tôle galvanisée, ou briques émaillées, voir pages 63 et 64.

FIGURE 1178



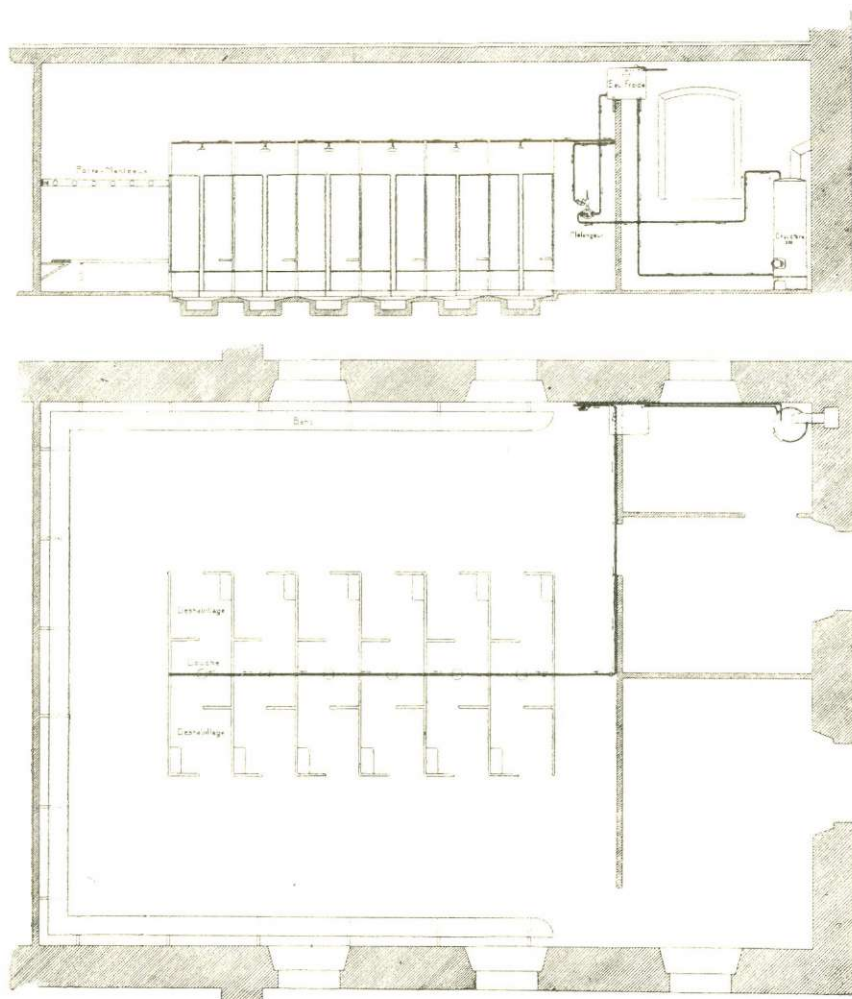
BAINS MILITAIRES



FIGURE 1134

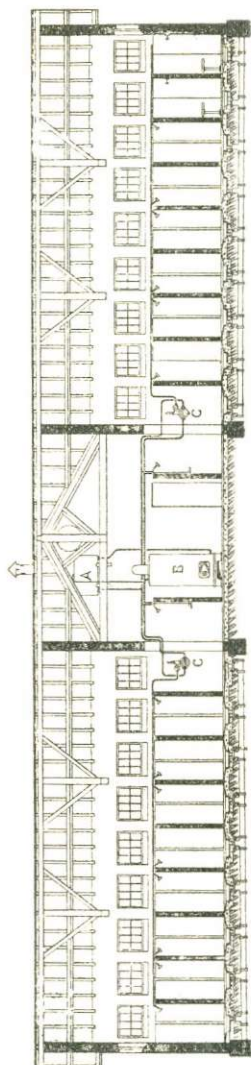
6^e REG^t D'INFANTRIE COLONIALE A BREST.

INSTALLATION DE BAINS-DOUCHES



Les fig. 1178 et 1134 représentent des installations avec cabines de douche individuelles, placées chacune entre deux cabines de déshabillage : Un homme peut donc prendre sa douche pendant que le précédent se rhabille.

CASERNE DE SENONES_VOSGES -



LEGENDE

A Réservoir

B Chaudière

C Mélangeurs

D Cabines de

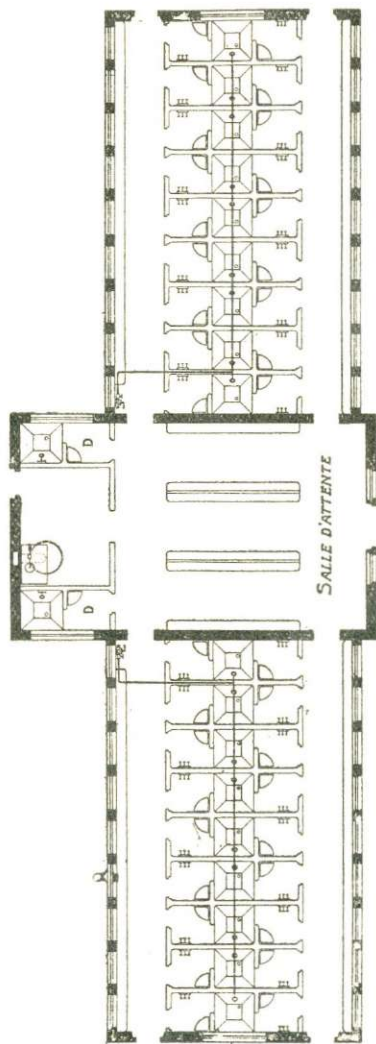
sous-officiers

DELACOMMUNE FRÈRES

CONSTRUCTEURS

22, RUE BERTRAND, PARIS

1177





MODÈLE D'INSTALLATION AVEC CLOISONS

exécutée en 1914 aux Casernes de Senones et de Saint-Dié (Vosges)

Le plan ci-contre montre une installation de Bains-Douches qui pourrait être prise comme modèle dans les régiments, car la disposition et l'aménagement en sont très heureux.

Chaque cabine de douche proprement dite est flanquée des deux côtés d'un vestiaire réservé au déshabillage.

La douche se donne au commandement.

Quelques cabines avec mélangeurs individuels sont réservées aux sous-officiers.

MODE DE SERVICE

Les hommes commencent à retirer leur veste et leurs chaussures sur les bancs disposés autour de la salle, puis pénètrent dans les cabines-vestiaires :

Les 18 premiers prennent leur douche, puis enfilent leur pantalon et leur chemise pendant que l'équipe suivante passe à son tour sous les pommes. Un troisième groupe vient prendre la place du premier, et ainsi de suite.

On peut laver, sans interruption, avec 18 pommes, plus de 200 hommes à l'heure, car la douche elle-même ne doit pas durer plus de 3 à 4 minutes.

Voir aux folios 16 et 17 : PRIX et RÉFÉRENCES

Renseignements et projets sur demande :

Nous indiquer :

- 1° Le nombre des cabines ou de pommes de douche ;
- 2° Le nombre d'hommes à doucher à l'heure ;
- 3° La durée totale du service ;
- 4° Le plan des locaux, si possible.

Nous nous chargeons au besoin de préparer les tuyauteries à l'atelier pour faciliter le montage sur place.

DEVIS DES APPAREILS

INSTALLATION DE 6 DOUCHES

1° Chaudière fig. 278, n° 0 (folio 40)	500 fr.
2° Réservoir d'alimentation de 100 litres avec robinet flotteur	150 »
3° Mélangeur suédois, n° 1 (folio 48)	115 »
4° Robinet d'arrêt d'eau mélangée (folio 49).	27 »
5° 6 pommes de douches en cuivre rouge, de 0 ^m 14	60 »
6° Cerce ou rampe de distribution en cuivre avec raccord à l'extrémité et tubulures pour recevoir les pommes, environ	100 »
Ensemble.	952 »

INSTALLATION DE 12 DOUCHES

1° Chaudière fig. 278, n° 2 (folio 40)	800 fr.
2° Réservoir d'alimentation de 400 litres et robinet flotteur	190 »
3° Mélangeur suédois n° 2 (folio 48)	160 »
4° Robinet d'arrêt d'eau mélangée	45 »
5° 12 pommes de douches en cuivre rouge, de 0 ^m 14.	120 »
6° Cerce ou rampe de distribution (comme ci-dessus), environ	225 »
Ensemble.	1.540 »

NOTA : 1° La disposition des cabines oblige quelquefois à adopter un mélangeur à deux départs. Il y a lieu dans ce cas de prévoir un deuxième robinet d'arrêt.

2° Les indications précédentes ne sont données qu'à titre de renseignements : les appareils, notamment le numéro de la chaudière, peuvent être modifiés suivant l'organisation du service et le nombre d'hommes à doucher à l'heure.

SUPPLÉMENTS

1° Emballage et transport.

2° Pose des appareils et canalisations à faire sur place par les entrepreneurs locaux, ou les ouvriers spéciaux du corps.

Sur demande, nous nous chargeons de façonner dans nos ateliers les canalisations reliant entre eux les appareils ci-dessus suivant le plan exact des locaux.

Ces tuyauteries *en cuivre*, prêtes à être posées avec tous les colliers et raccords utiles, valent à Paris :

Pour installation de 6 douches dans une salle de 8^m×6^m, environ 350 fr.

Pour installation de 12 douches dans une salle de 12^m×6^m, environ 600 fr.

Nous donnons d'ailleurs dans chaque cas tous renseignements utiles et prix forfaitaires.

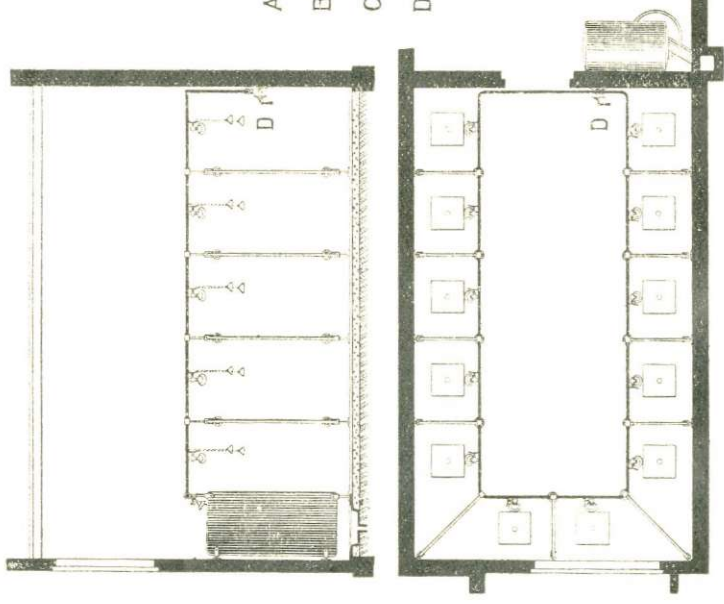


RÉFÉRENCES

Ce sont bien souvent les entrepreneurs locaux qui font ces installations, et nous leur fournissons les appareils sans en connaître la destination. Nous pouvons cependant citer quelques régiments où nos appareils ont été adoptés :

- 2^e rég. de zouaves à Oran.
 1^{er} » étranger à Sidi-bel-Abbès.
 » d'artillerie à Bourges.
 4^e » de chass. à St-Germain.
 17^e » de dragons à Carcassonne.
 15^e » » à Libourne.
 6^e » de hussards à Bordeaux.
 15^e » d'infant. à Castelnaudary.
 67^e » » à Soissons.
 143^e » » à Albi.
 Génie à Agde.
 » à Béziers.
 » à Anvers.
 » à Namur.
 » à Oran (plusieurs install.).
 » à Tunis.
 89^e rég. d'inf. au fort de Charenton.
 54^e » » à Compiègne.
 161^e » » à Saint-Mihiel.
 37^e » » à Nancy.
 109^e » » à Chaumont.
 45^e » » à Laon.
 119^e » » à Dieppe.
 8^e » de cuirass. à Tours.
 11^e » » à St-Germain.
 4^{er} » de hussards à Béziers.
 147^e » d'infant. à Sedan.
 143^e » » à Carcassonne.
 6^e » » coloniale à Brest.
 Génie à Toul.
 » à Casablanca (Maroc).
 Caserne des Minimes à Paris.
- 130^e rég. d'infant. à Mayenne.
 14^e » de dragons à Sedan.
 17^e escadron du train à Montauban.
 24^e rég. d'inf. colon^{le} à Perpignan.
 Serv. de santé Paris pour le Maroc.
 Génie de Tébessa (Algérie).
 3^e rég. de spahis à Batna.
 2^e » étranger à Colomb-Béchar.
 Caserne Sainte-Anne à Toulon.
 Génie à Tours.
 Ecole de cavalerie de Saumur.
 Caserne Lucciardi (à Madagascar).
 Quartier Mauriès »
 5^e rég. d'inf. colon^{le} à Cherbourg.
 Génie à Batna (3 installations).
 3^e rég. de tirailleurs à Djidjelli.
 48^e » d'artillerie à Dijon.
 Hôpital milit. de Bizerte (Tunisie).
 » » de Rabat (Maroc).
 58^e rég. d'inf. à Arles-sur-Rhône.
 85^e » » à Cosne.
 80^e » » à Narbonne.
 23^e » » à Bourg.
 Nouvelles casernes de Draguignan.
 Quartier d'artillerie à Tours.
 » Châtillon à Orléans.
 Fort de Tourneville au Havre.
 Caserne de Fraize (chass. à pied).
 Quartier d'artillerie à Saint-Dié.
 Caserne de Senones (chass. à pied).
 136^e rég. d'inf. à Saint-Lô.
 47^e » » à St-Malo, etc., etc.

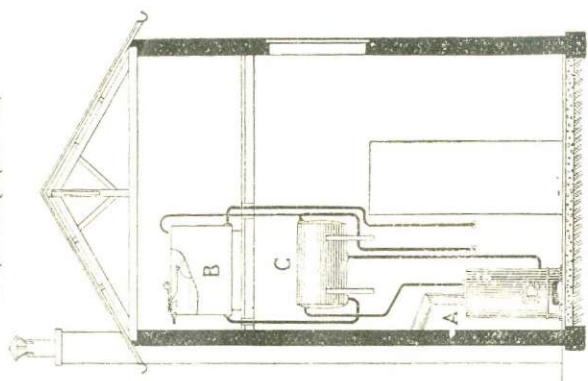
ÉCOLE DES ROCHES A VERNEUIL (3 INSTALLATIONS)



LEGENDE

- A Chaudière
- B Réserv. eau froide
- C Réserv. eau chaude
- D Mélangeur

DE LACOMMUNE FRERES
CONSTRUCTEURS
22 Rue BERTRAND PARIS





ÉCOLES, COLLÈGES, LYCÉES

L'utilité des bains-douches dans les établissements scolaires se fait sentir plus que partout ailleurs. Il est indispensable que l'hygiène ait une grande place dans la vie, à l'âge du développement physique, surtout lorsque l'enfant ou le jeune homme est astreint à une vie sédentaire, à un travail intellectuel soutenu. De nombreux établissements possèdent aujourd'hui des bains-douches. Beaucoup sont sur le point d'en établir ou de les transformer.

Nous envoyons sur demande prix et renseignements.

TYPE D'INSTALLATION ÉCONOMIQUE

La disposition ci-contre a été exécutée maintes fois par notre Maison, notamment à l'**École des Roches à Verneuil**, où nous avons monté trois installations semblables.

Elles comportent chacune :

1° **Cabines de Douche**, avec rampes d'alimentation en cuivre poli, munies de pommes avec **robinets à rodage et à levier**.

2° **1 Mélangeur suédois** avec 2 départs pour commander chacune des deux rangées de pommes.

3° **Cloisons en ardoise**, montées avec supports, comme à la fig. 1148 (f° 62).

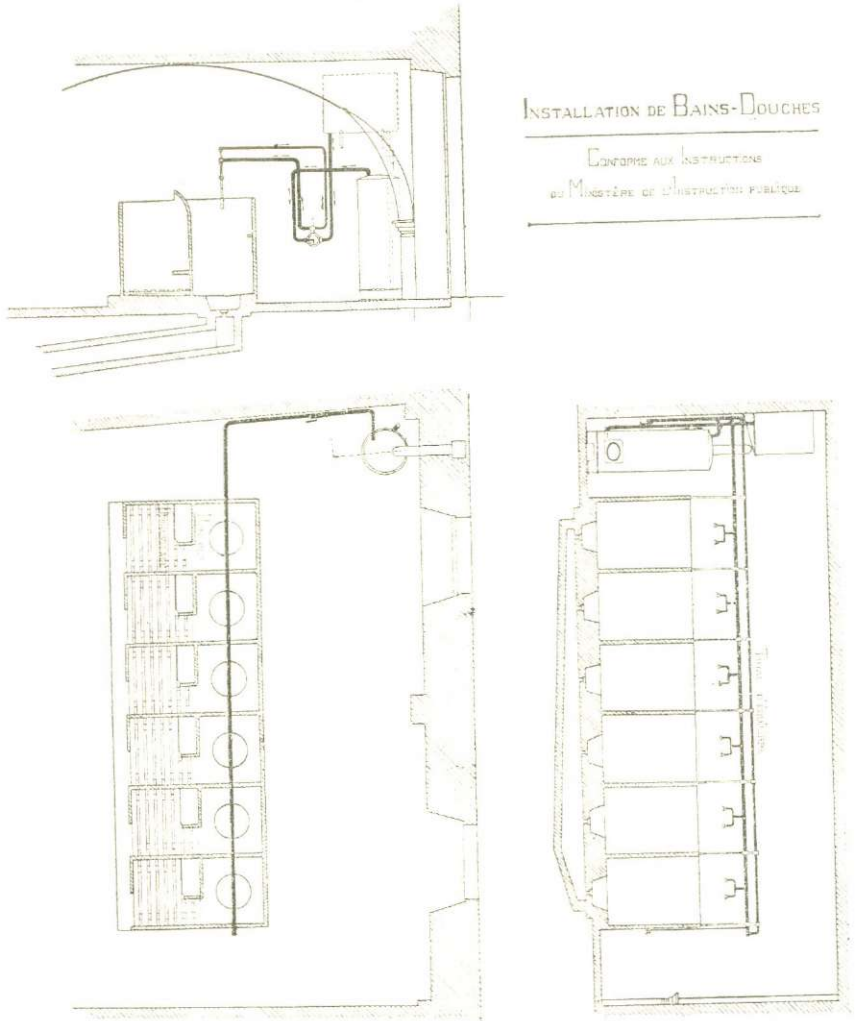
4° **Le chauffage de l'eau** est assuré par circulation dans un récipient clos placé dans une autre salle.

Les Élèves se déshabillent dans une salle voisine et rentrent, avec leur caleçon, dans la salle de douche.

La figure 1148 page 62 donne bien l'idée des avantages de cette installation.

FIGURE 1136

— LYCEE GAMBETTA A CAHORS. —



Cette installation a été exécutée en 1905, sous les ordres de M. Toulouse architecte.



TYPE D'INSTALLATION

conseillée par la circulaire du Ministre de l'Instruction publique

L'installation de la page 48, dite *Installation économique*, ne comporte pas de cabines pour le déshabillage.

Les élèves se déshabillent avant d'entrer dans la salle des douches.

La disposition ci-contre est plus confortable, et, à l'entrée de chaque cabine, on a réservé un vestiaire de déshabillage, muni d'une banquette et de porte-manteaux.

Elle a été exécutée maintes fois par notre maison et notamment au *lycée Gambetta à Cahors*; nous la citons comme étant la plus courante et la plus conforme aux exigences actuelles. C'est d'ailleurs le modèle conseillé par la circulaire du Ministre de l'Instruction publique.

QUELQUES RÉFÉRENCES

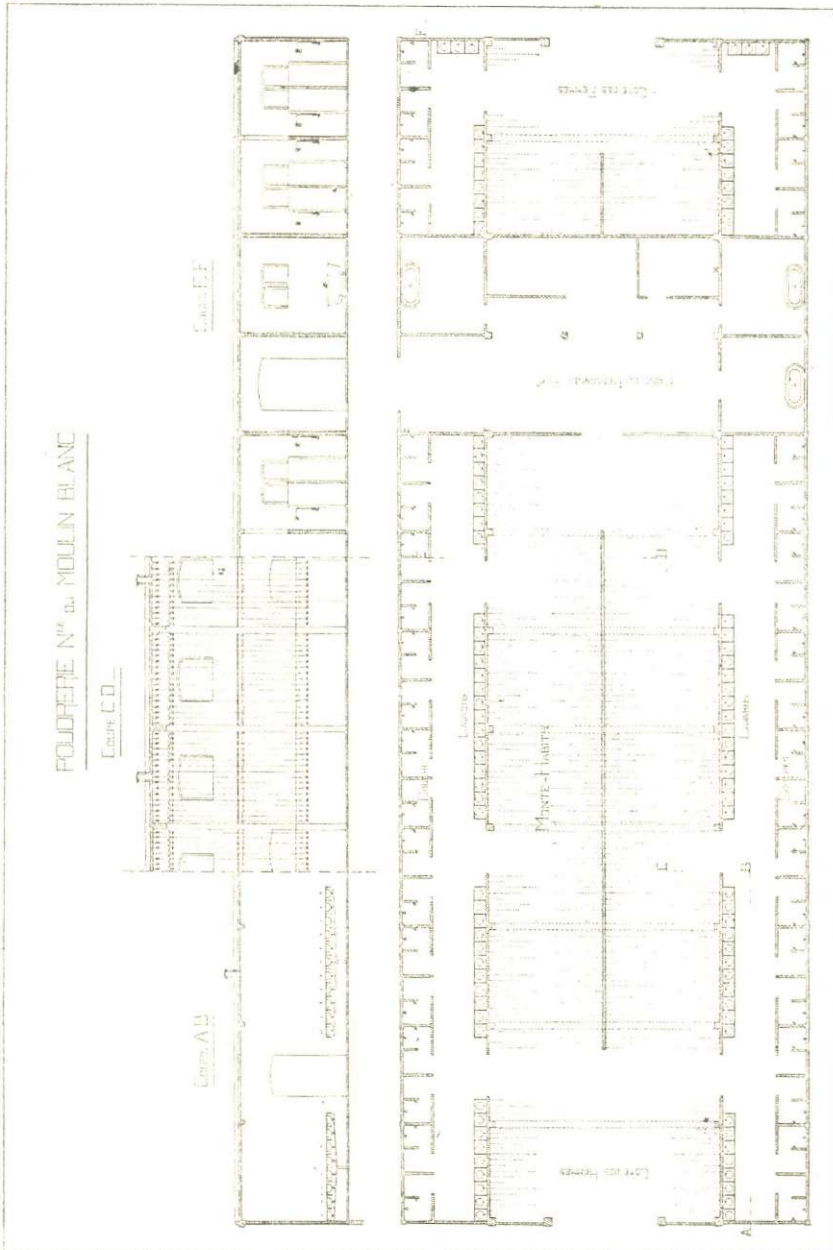
- École spéciale militaire de Saint-Cyr.
- École de cavalerie de Saumur
 - » militaire de Bambouillet.
 - » Saint-Nicolas à Issy.
 - » d'Agriculture d'Igny.
- Orphelinat Saint-Philippe à Fleury-Mendon
- École supérieure de Montivilliers.
- Apprentis orphelins d'Auteuil.
- Collège de Coulomniens.
 - » de Grasse.
 - » de Tours.
- Lycée Gambetta à Cahors.
 - » d'Alençon.
 - » Bernard-Palissy à Agen.
 - » d'Évreux.
 - » Félix-Faure à Beauvais.
 - » de Vendôme.
 - » d'Oran.
 - » de Reims.
 - » de Limoges.
 - » de Tourcoing.
 - » de Sens.
 - » d'Albi.
 - » de Tours.
- École supérieure professionnelle de Nevers.

- École primaire supérieure de Bapaume.
- École des Roches à Verneuil (trois installations).
- École normale de jeunes filles d'Oran.
- École normale d'Instituteurs à Beauvais
- École primaire supérieure de filles, à Tours.
- Collège de jeunes filles à Louhans.
 - » Jules Simon à Vannes.
- Lycée de garçons au Havre.
- Villa scolaire du 7^e arrondissement à Saint-Germain.
- École supérieure professionnelle de Beauvais.
- Séminaire de La Paz (Bolivie).
- Orphelinat des enfants abandonnés, Le Havre.
- Collège d'Évreux.
 - » de garçons à Arras.
 - » de Mostaganem (Algérie).
- Institution Sainte-Croix, Neuilly-sur-Seine.
- Lycée de jeunes filles à Beauvais, etc... etc.

Chaque installation demande une étude spéciale.

NOUS DEMANDER PRIX ET RENSEIGNEMENTS

FIGURE 4137



Cette installation a été confiée en 1908 à notre maison, après concours.



BAINS INDUSTRIELS

Après les prisons, les casernes et les écoles, les *Établissements industriels et miniers* ont commencé à se préoccuper de donner à leurs ouvriers les moyens de se nettoyer après la journée de travail.

Ils ont tout d'abord installé des vestiaires avec lavabos, qu'ils complètent aujourd'hui par des bains-douches.

Ce sont les *Mines* et les *Usines nationales* qui ont pris la tête du mouvement.

Nous donnons ici deux exemples d'installation de douches :

Dans la première on a utilisé le *Mélangeur de vapeur de sécurité* (voir renseignements au folio 46).

Dans la seconde, c'est la *chaudière à eau* que l'on a adoptée (voir folio 38).

POUDRERIE NATIONALE DU MOULIN-BLANC

Cette importante installation, exécutée en 1908, fut confiée à notre Maison après concours.

Ce sont les *Mélangeurs de vapeur* qui produisent l'eau chaude des bains et des douches (voir folio 46).

L'installation comporte :

- 1^o 3 cabines de bains avec baignoires en fonte émaillée ;
- 2^o 41 cabines de douches avec vestiaires de déshabillage dont huit pour les femmes ;
- 3^o 106 lavabos en fonte émaillée (fig. 536, page 67) ;
- 4^o 480 monte-habits (voir renseignements à la page 60) ;
- 5^o Canalisations en fer pour l'amenée d'eau et de vapeur aux appareils ;
- 6^o Chauffage de tout le bâtiment par des tuyaux à ailettes.

Cette installation, complètement terminée, vaut environ 20.000 fr. Bien entendu, ce prix n'est donné qu'à titre d'indication.

Nous envoyons d'ailleurs gratuitement, sur demande, tous renseignements et devis utiles.

QUELQUES RÉFÉRENCES :

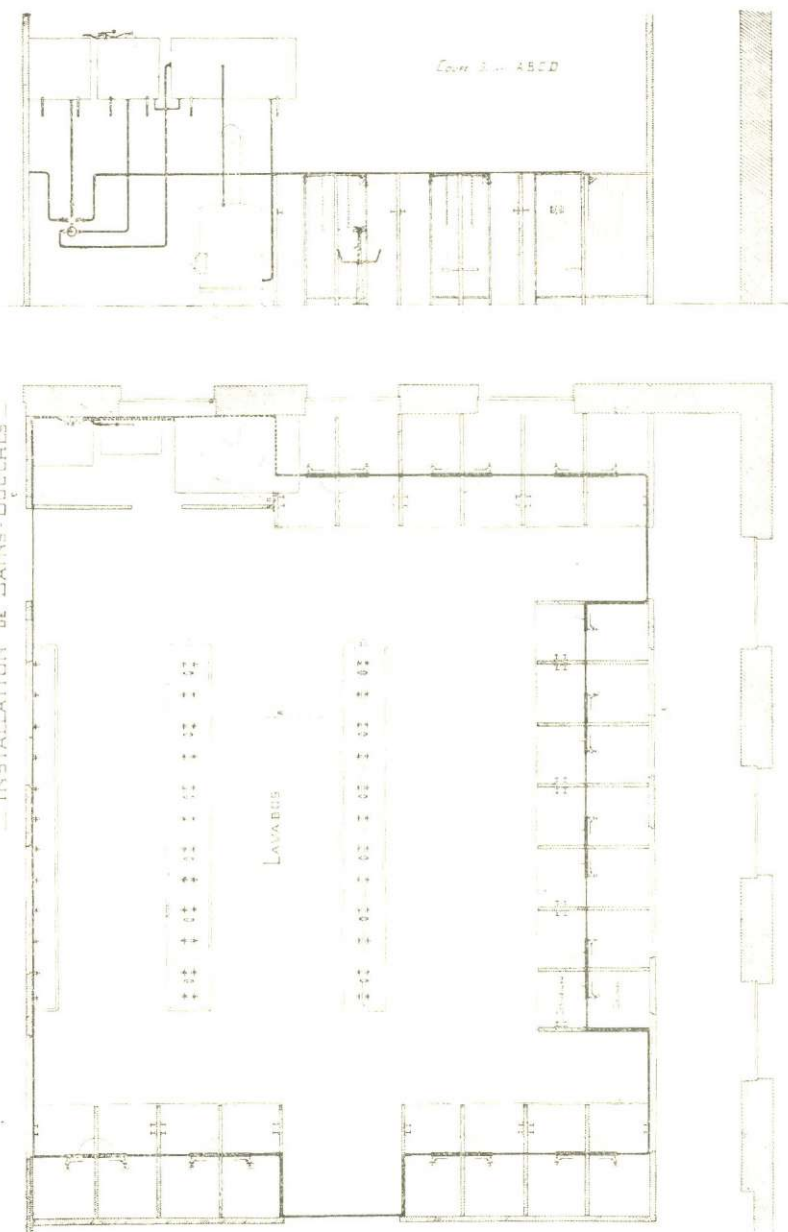
Poudrerie nat^{le} du Moulin-Blanc.
 Poudrerie nationale de St-Chamas.
 Poudrerie nationale de St-Médard.
 Poudrerie nation^{le} du Pont-de-Buis.
 Poudrerie nationale du Ripault.
 Mines de Marles (3 installations).
 Biscuits Pernot à Dijon (2 installations).
 Ateliers de la Monnaie, à Paris.
 Mines et Fonderies de Pontgibaud.

Société du Gaz de Paris : usine du Landy.
 Société du Gaz de Paris : usine de la Villette (MM. Torcheux et Seignot, ent^{re}).
 Usines Eug. Bühl (Belfort).
 Usines électriques du Saut-Mortier (Ain).
 Boulangerie centrale des Hôpitaux, rue Scipion, Paris.
 Etc.

FIGURE 1138

— MINES DE S^t PIERRE-MONT A ANGOULÈME MEURTHE ET MOSELLE —

— INSTALLATION DE BAINS-DOUCHES —



Cette installation a été exécutée en 1909.



NOTE EXPLICATIVE

Cette installation, basée sur un principe tout différent de la précédente, a été faite avec des appareils de notre fabrication.

Le chauffage de l'eau s'opère au moyen de notre *chaudière en tôle* (fig. 507) et la température de l'eau des douches est donnée par le *Mélangeur suédois n° 2*, alimentant le réservoir d'eau mélangée.

Les *cabines en tôle* ondulée galvanisée sortent également de nos ateliers.

Dans chaque cabine, la pomme de douche est munie d'un robinet à bascule avec chaîne de tirage isolant les cabines, laissant à chacun la liberté de sa douche, et évitant en même temps le gaspillage de l'eau.

L'installation est complétée par une série de *lavabos* en fonte émaillée (figure 1153, page 69).

Voici d'ailleurs la nomenclature des appareils figurés au plan ci-contre :

- 1° Réservoir d'alimentation d'eau froide de 600 litres.
- 2° Réservoir d'eau chaude de 2.500 litres.
- 3° Chaudière fig. 507, n° 6 (f° 38).
- 4° Mélangeur suédois n° 2 avec 3 robinets d'arrêt (f° 48).
- 5° Réservoir d'eau mélangée de 1.000 litres.
- 6° 21 baignoires à bascule (f° 51).
- 7° 2 lavabos en fonte émaillée (page 69), de 6 mètres.
- 8° 1 lavabo » » (page 68), de 6 mètres.
- 9° 21 cabines en tôle galvanisée (f° 63).

L'ensemble des appareils vaut environ **7.000** francs.

Il reste à prévoir en sus :

- 1° Le transport des appareils et leur pose sur place.
- 2° Les tuyauteries d'eau froide, d'eau chaude et d'eau mélangée.
- 3° Les canalisations de vidange.

BAINS POPULAIRES

Établissements publics et maisons ouvrières

Les Bains populaires doivent, pour être fréquentés, réduire autant que possible la dépense de temps et d'argent. Ce but ne peut être atteint que par

LE BAIN-DOUCHE

qui tend à se répandre de plus en plus aujourd'hui au grand profit de tous ceux qui, par raison d'économie et de temps, ne peuvent user des bains de baignoires.

Les *Pouvoirs publics* ont bien compris, d'ailleurs, l'intérêt de ces établissements, et pour en favoriser le développement, ils accordent aux municipalités une subvention sur les **fonds du Pari mutuel**, qui peut atteindre 66 % de la valeur de l'Établissement.

Pour obtenir cette subvention il suffit que la municipalité en fasse, en temps utile, la demande au Ministre, en lui soumettant les plans et devis de la construction projetée.

A titre d'indication, nous rappelons que ce crédit n'est accordé qu'aux « **ÉTABLISSEMENTS POPULAIRES** », c'est-à-dire à prix réduit, et qui *ne comportent aucune baignoire* ni objet de luxe.

Enfin, les *Caisses d'épargne* sont autorisées à employer leurs fonds de réserve à la construction des **BAINS-DOUCHES POPULAIRES** ; elles peuvent donc prêter leur concours aux municipalités désireuses de doter leur population ouvrière de ces établissements d'hygiène publique si indispensables aujourd'hui.

Quelques Renseignements utiles

1° LOCAL

Quel local peut-on employer lorsque l'on dispose de faibles ressources ?

1° S'il existe un *établissement de bains* ou un *lavoir*, rien n'est plus simple que d'y adjoindre quelques cabines de Bains-douches, puisque l'on a déjà de l'eau chaude.

2° Une *boutique* de 4 mètres de hauteur.

3° Un *chalet* sur la voie publique de 6 ou 7^m × 3^m50 suffisent parfaitement pour installer un établissement de 4 ou 5 cabines.

2° AMÉNAGEMENT

1° *Écoulement des eaux*. — S'assurer qu'il est possible d'aménager une canalisation dans le sol ou un caniveau le long du mur pouvant regagner un égout, un puisard, etc.

2° *Sol*. — Préparer un sol en carrelage ou en ciment, de préférence légèrement en pente vers le caniveau d'écoulement ou vers les cuvettes qu'il est bon de réserver sous la pomme de douche pour le lavage des pieds (f° 62).

3° *Fumée*. — Prévoir un conduit de fumée partant du générateur et rejoignant l'extérieur aussi verticalement que possible.

4° *Cloisons*. — Disposer des cloisons de séparation pour les cabines (en ciment armé, briques émaillées, tôle galvanisée, etc.). En général, on divise chaque cabine en deux parties : une réservée au déshabillage de 1^m × 1^m (au minimum), et une autre au fond, de mêmes dimensions, pour la douche proprement dite (f°s 63 et 64).

5° *Ameublement*. — Dans chaque cabine on peut prévoir un siège, une glace avec tablette, deux porte-manteaux, un porte-savon (pages 56 et 57).

Enfin une armoire à linge, avec ou sans étuve, à l'entrée de l'établissement (f° 58).

6° *Ventilation*. — Au moyen d'un jeu de fenêtres ou de ventilateurs (f° 65).

3° ENTRETIEN ET RESSOURCES

Une fois la Société constituée et la première mise de fonds versée pour l'installation, les recettes sont plus que suffisantes pour couvrir les frais d'entretien et l'intérêt de l'argent avancé. Il a même été démontré qu'elles permettaient de rembourser des annuités assez importantes aux actionnaires.

Les frais d'entretien sont d'ailleurs presque nuls et se réduisent, en dehors de l'achat du charbon, de l'eau, de la paye du gardien, à de simples frais de nettoyage. Lorsque les appareils sont conduits normalement et bien entretenus par le gardien, ils peuvent durer indéfiniment.

4° PRIX DES DOUCHES

Le prix des douches varie, en général, entre 0,10 et 0,25 centimes.

Un savon est vendu 0,05 centimes.

Une serviette est louée 0,05 centimes.

Les pensionnats, asiles, etc., bénéficient presque toujours du tarif réduit.

5° APPAREILLAGE

Consulter les renseignements d'autre part :

Il y a *trois solutions* principales à envisager :

1° *On veut laisser au client le libre usage de l'eau avec la possibilité d'obtenir la température qui lui convient.*

Il faut choisir pour chaque cabine un appareil de mélange : *Mélangeur suédois* (pages 30 et 48), *Mitigeur à rodage* (pages 34 et 50). Ce dernier est aujourd'hui le plus souvent employé.

2° *On veut limiter la consommation de l'eau et du charbon, et réduire au minimum les frais d'entretien.*

Il faut prendre le *Doucheur-Compteur* (pages 32 et 44) avec un réservoir d'eau mélangée.

3° *On veut régler la température de l'eau à l'avance et laisser seulement au client la libre consommation de l'eau.*

Il faut prendre un des *Bains de pluie* de la page 51 (fig. 74, fig. 157, fig. 1293, fig. 1294, fig. 75).

Cette dernière solution est la plus économique d'installation, mais la moins employée.



BAINS-DOUCHES PUBLICS

avec application du Mélangeur suédois

Les établissements dont ci-après les plans d'installation montrent deux dispositions différentes.

Les Sociétés chargées d'en assurer l'exploitation désirant laisser aux clients la libre consommation de l'eau, nous avons adopté pour chaque cabine un *Mélangeur suédois* n° 0 (voir renseignements au f° 48) qui permet de prendre à volonté une douche froide, chaude ou tempérée.

Chacune de ces installations est complétée par un système pour douches d'écoles qui permet à l'occasion d'envoyer aux pommes de l'eau mélangée, sans que les enfants aient à toucher aux mélangeurs.

Ci-dessous, à titre de renseignement, la liste des appareils constituant l'installation figurée à la page 30 :

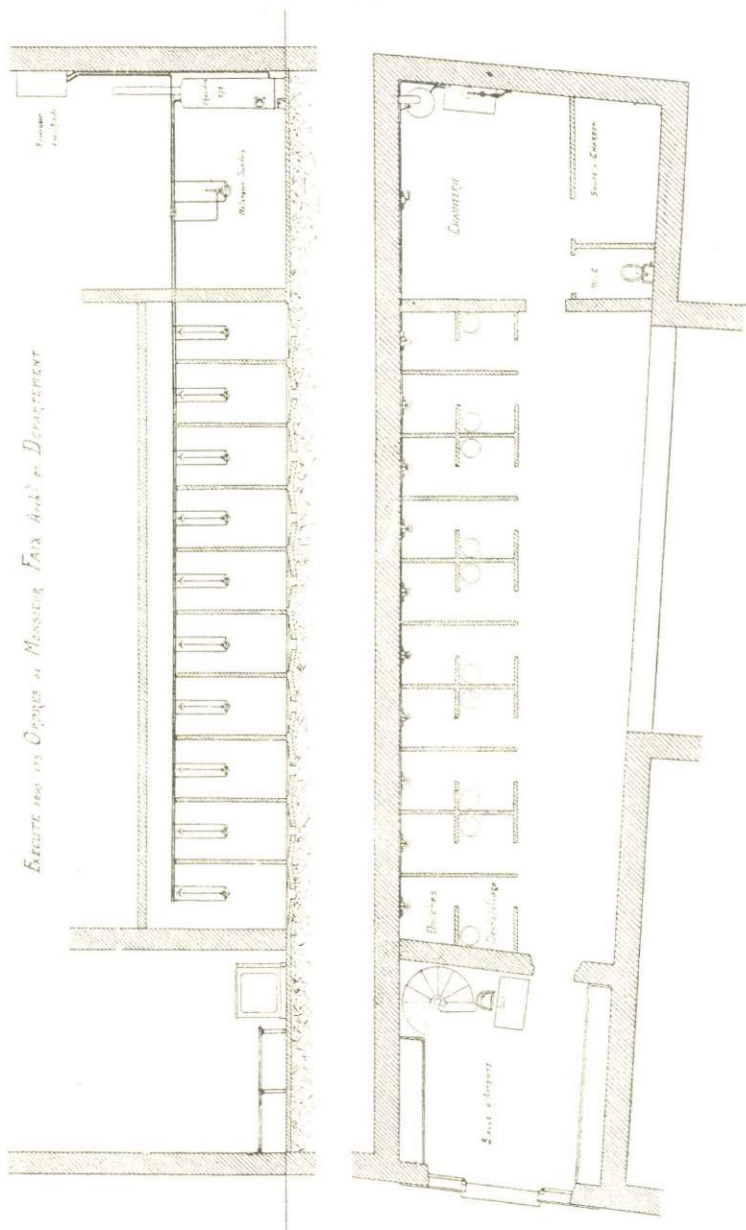
- 1° Une chaudière fig. 278 (f° 40).
- 2° Un réservoir d'eau froide.
- 3° Un robinet flotteur.
- 4° Dans chaque cabine un mélangeur suédois n° 0 avec col de cygne et pomme (f°s 48 et 49).
- 5° Un mélangeur suédois pour douches au commandement (f° 48).
- 6° Tuyau de fumée en tôle forte pour la chaudière.
- 7° *Canalisations* reliant entre eux les appareils ci-dessus.

Nous établissons gratuitement sur demande Plans et Devis.

FIGURE 1139

— INSTALLATION DE RAINS-DOUCHES POPULAIRES —

EXÉCUTÉ PAR LES ŒUVRES DE MONSIEUR FAIX AGRS. DE DÉPARTEMENT



OEUVRE LANCEIENNE DES BAINS-DOUCHES A BON MARCHÉ

DELACOMMUNE FRERES

CONSTRUCTEURS

22 RUE BERTRAND PARIS

A Chaudiere
B Réservoir
C Mélangeur

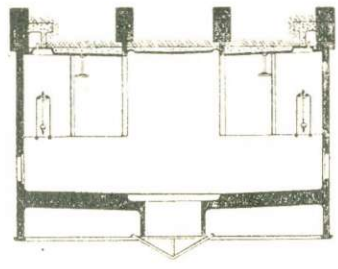
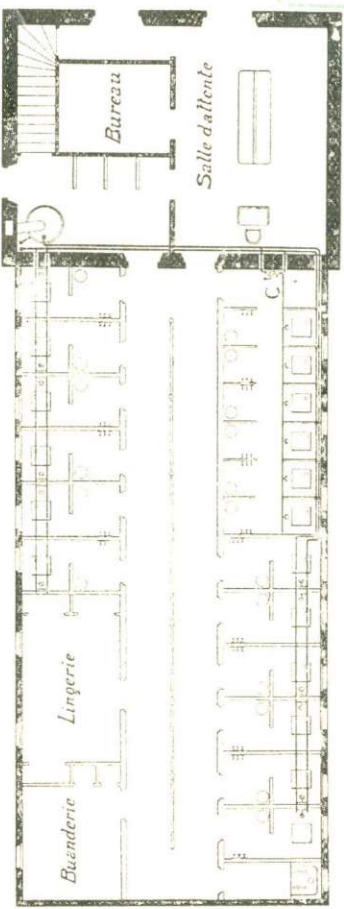
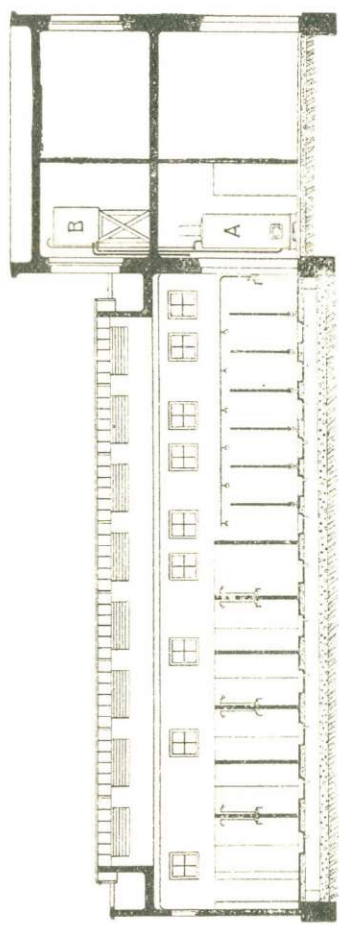
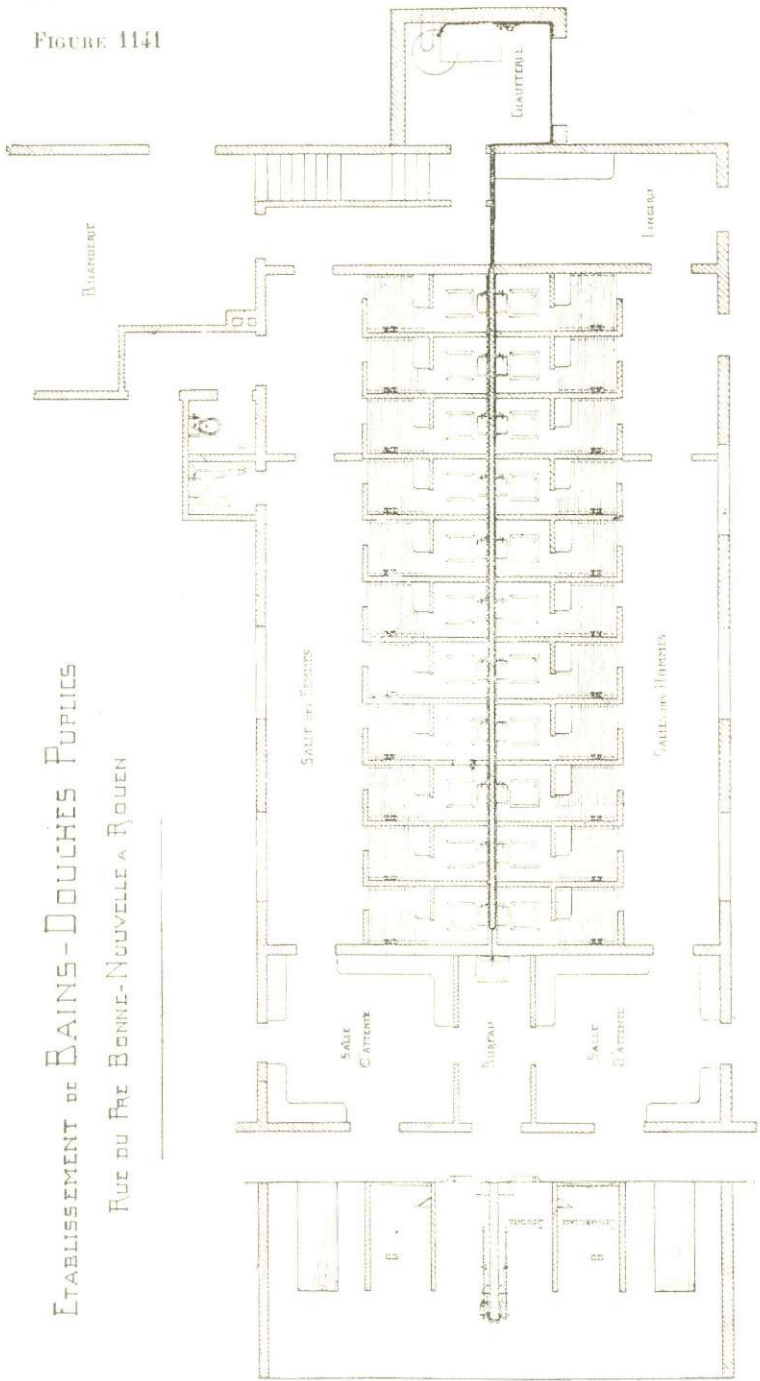


FIGURE 1141



ÉTABLISSEMENT DE BAINS-DOUCHES

avec application du **Doucheur-Compteur**.

Le rez-de-chaussée de ce bâtiment est occupé par les cabines de bains, et le premier étage par le séchoir et les réservoirs.

La façade a deux entrées : *hommes et femmes*.

Le sol est dallé en ciment, ainsi que le mur jusqu'à 0^m40 de hauteur ; sous la douche est réservée une cuvette de 0^m15 de profondeur, avec trop-plein (f^o 62).

Les parois sont en dalles de marbre poli de 2^m de hauteur, surmontées d'une corniche en pitchpin verni.

Dans chaque cabine, la douche est donnée au moyen du **Doucheur-Compteur** (Voir f^o 44).

Le service est assuré par deux employés : Un homme et une femme qui nettoient les cabines avec une lance après le départ du client et remettent le doucheur-compteur en fonctionnement à l'arrivée d'un nouveau client.

Les abonnés ont des cabines spéciales dont les murs sont revêtus de marbre blanc ou d'opaline.

Au rez-de-chaussée, il y a encore *deux cabinets d'aisance, une lingerie et une buanderie* pour le lavage du linge de l'établissement.

L'eau tiède est contenue dans deux grands réservoirs dans lesquels on la prépare, alternativement, à une température telle qu'elle arrive aux pommes à 35° environ.

L'eau chaude à 80° est fournie par un réservoir chauffé par circulation avec la chaudière (Voir f^o 39).

La dépense de charbon (Cardiff) est de 45 kilos en moyenne par jour.

L'établissement est ouvert en *Été* de 7 h. à midi 1/2 et de 2 h. à 7 h. 1/2.

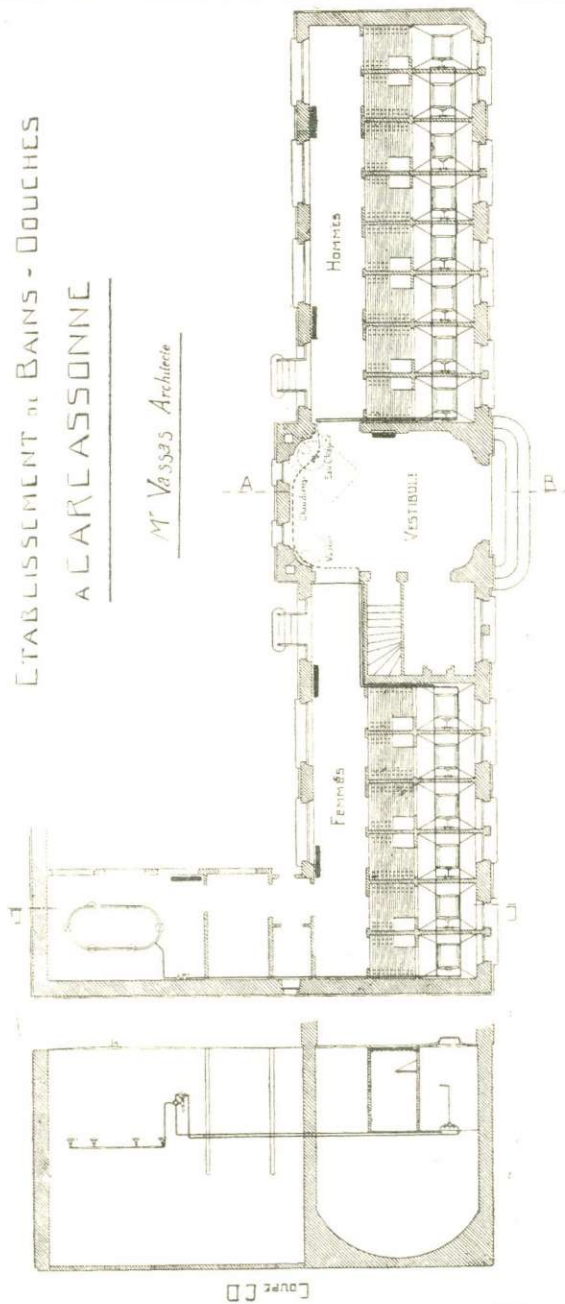
» » *Hiver* de 8 h. 1/2 à midi 1/2 et de 2 h. à 7 h.

Les dimanches et jours fériés, on ouvre le matin seulement.

FIGURE 1140

ÉTABLISSEMENT DE BAINS - DOUCHES
à CARCASSONNE

M^r VASSIS Architecte



Coupe C-D

Nous envoyons gratuitement sur demande :

PLANS, DEVIS, RENSEIGNEMENTS



BAINS-DOUCHES PUBLICS

avec application du Mitigeur à rodage.

Les *Bains populaires de Carcassonne* sont de construction récente, et c'est M. VASSAS, architecte, qui en a dirigé l'exécution.

La disposition en est très heureuse.

De chaque côté d'un vaste vestibule, et le long d'un couloir donnant sur un jardin, s'alignent 14 cabines de douches spacieuses et confortables.

La partie réservée au déshabillage est meublée :

- 1° d'une *banquette* (f° 57) posée sur consoles.
- 2° de deux *porte-manteaux* (f° 56).
- 3° d'une *glace* avec tablette en dessous (f° 56).

La deuxième partie près du mur extérieur est réservée à la douche et comporte :

- 1° un *mitigeur* (fig. 1296, f° 50) en cuivre poli.
- 2° une *cuvette receveur*, en grès émaillé avec trop-plein (f° 62) scellée dans le sol, et permettant, après la douche, le lavage des pieds.
- 3° un *appui-pieds* (fig. 1147, f° 57) fixé au-dessous de la pomme facilitant le savonnage et le rinçage des jambes et des pieds.

Entre les deux parties, un *rideau en caoutchouc* empêche l'eau de la douche de jaillir dans la cabine où sont les vêtements.

À l'extrémité de l'aile gauche, et en retrait dans le jardin, se trouve une *salle de douches communes* pour les enfants des écoles avec un mélangeur unique.

Dans un sous-sol, sous le vestibule d'entrée, sont logées les *chaudières* dont une (fig. 278) est destinée au chauffage de l'eau des douches, et l'autre assure le chauffage des locaux par la *vapeur à basse pression*, au moyen de cinq radiateurs placés dans les couloirs.

Chaque installation demande une étude spéciale.

NOUS DEMANDER PRIX ET RENSEIGNEMENTS

Bains Populaires avec Lavoir

Un grand nombre de *Municipalités* complètent leur Établissement de Douche par un *lavoir*.

Dans les *Maisons* ou *Cites ouvrières*, qui se développent actuellement d'une façon si heureuse pour la population modeste de Paris, on installe presque toujours aussi une annexe comportant des *Bains*, *Douches* et *Lavoir*, pour les locataires.

Le plan ci-contre représente une de ces installations faite par nous en 1913 sous la direction de *M. Labussière*, architecte, dans l'immeuble situé à l'angle des *rues Boyer* et d'*Annam* et appartenant à la *Fondation* dite " *Groupe des Maisons ouvrières* ".

Cette installation très complète et très heureusement distribuée comporte :

1° Un *Lavoir* avec 30 places de laveuses, bacs, réservoirs d'eau chaude et de lessive.

1 appareil à lessiver pour 500 kil. de linge.

2essoreuses de 0 m. 60 diamètre de panier avec moteur.

2 séchoirs de 7 tiroirs chacun.

2° Un Établissement de Bains et Douches avec

côté des hommes	}	9 cabines de bains
		5 — de douches
côté des femmes	}	9 — de bains
		3 — de douches

Pour le compte de la même Société, en 1912, nous avons établi une installation presque analogue dans l'immeuble situé dans le 15^e arrondissement :

Rue de Cronstadt, N° 6.

Pour les appareils de Buanderie et Lavoir, demander le Catalogue n° 86.

Nous envoyons gratuitement sur demande projet complet avec Plans et Devis.

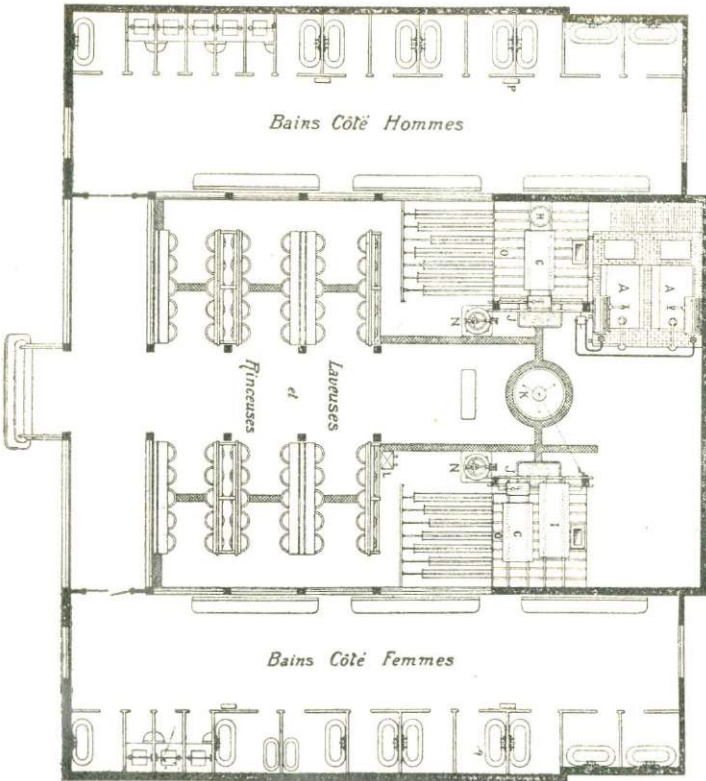
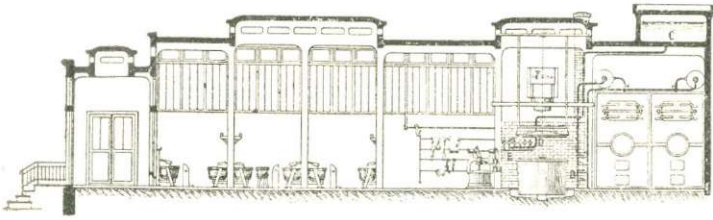
MAISONS OUVRIÈRES

FIGURE 1180



FONDATION "GROUPE DES MAISONS OUVRIÈRES" IMMEUBLE RUE BOYER

— LAVOIR ET BAINS —



LEGENDE

- A Chaudières
- B Nourrice de vapeur
- C Réservoir d'eau froide
- D Eau froide (réservoir)
- E Eau froide (ville)
- F Bâches d'alimentation
- G Réservoirs d'eau chaude
- H Eau chaude de douches
- I Réservoir de lessive
- J Bacs d'essorage
- K Cuvier
- L Distributeur automatique d'eau chaude et lessive
- N Essoreuses
- O Séchoirs
- P Radiateurs

DELACOMMUNE freres

CONSTRUCTEURS

22, Rue BERTRAND, Paris

CHAUFFAGE DE L'EAU

Suivant les cas, le mode de chauffage de l'eau peut différer, et pour chaque installation nous proposons ceux de nos appareils qui nous paraissent être les plus avantageux.

Dans les usines notamment où l'on dispose de vapeur, il est tout indiqué de se servir d'un *Barboteur* ou d'un *Serpentin*. Dans les toutes petites installations, le chauffage au gaz, bien que beaucoup plus coûteux, peut quelquefois présenter certains avantages.

Dans la plupart des cas, nous conseillons d'adopter une de nos **Chaudières à eau chaude en forte tôle d'acier forgée et soudée à l'autogène**, étudiée et construite spécialement, dans nos ateliers, pour les installations de Bains-Douches. Nous avons établi deux modèles que nous construisons en toutes dimensions :

1° Chaudières-Bouilleurs (Fig. 507).



Comme leur nom l'indique, ces chaudières n'agissent que comme *bouilleurs* pour chauffer l'eau d'un réservoir au moyen de tuyaux de circulation.

Elles sont extrêmement *robustes*, en tôle d'acier forgée et soudée autogéniquement, *faciles à poser* sans maçonnerie sur un socle en fonte, et *faciles à nettoyer* par les tampons de visite réservés sur la calandre.

La disposition du foyer avec *bouilleur* transversal, permet un chauffage rapide avec un foyer restreint, et procure une économie sensible de combustible.

Leur *puissance* est indiquée par la *quantité d'eau qu'elles peuvent chauffer*, dans un réservoir, pendant un temps déterminé (deux heures par exemple).

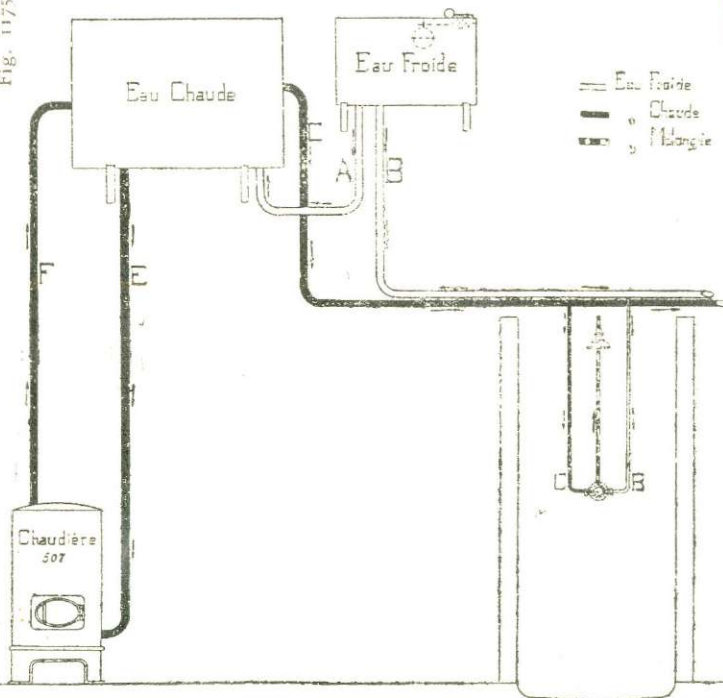
PRESSIION MAXIMA DE 10 MÈTRES SUR LE FOND DE LA CHAUDIÈRE

CHAUFFAGE DE L'EAU

MODE D'INSTALLATION DE LA CHAUDIÈRE 507



Fig. 1175.



Alimentation en eau froide du Réservoir.
 du Mélangeur.
 du Mélangeur.
 du Mélangeur.
 Tuyaux de circulation entre la Chaudière et le Réservoir.

LÉGENDE

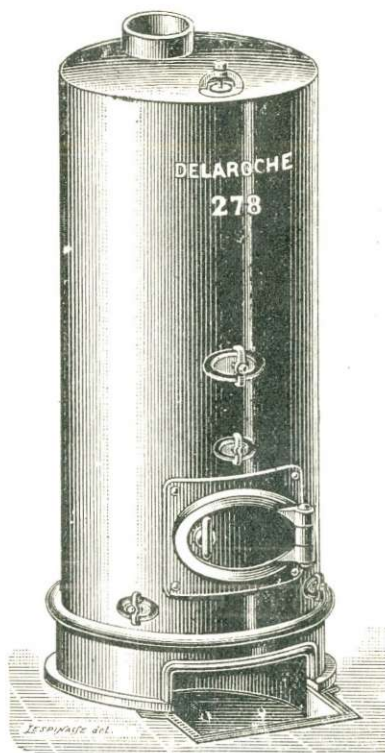
DIMENSIONS ET PRIX A PARIS

NUMÉROS	1	2	3	4	5	6
Diamètre	0 50	0 60	0 70	0 80	0 90	1 00
Hauteur, socle compris	1 00	1 10	1 15	1 35	1 45	1 55
Diamètre du tuyau de fumée	0 15	0 18	0 20	0 22	0 27	0 30
Puissance en litres chauffés en 2 heures à 80° environ	500	800	1 000	1.300	1.600	2.000
Diamètre moyen des tuyaux de circulation	0 040	0 045	0 045	0 050	0 055	0 060
PRIX à PARIS } Chaudière complète	550	700	850	1.050	1.300	1.500
Chaudière seule sans accessoires, en remplacement	480	600	730	900	1.100	1.380
GRILLE DE RECHANGE	15 »	19 »	26 »	36 »	50 »	60 »
TUYAU DE FUMÉE, le mètre	15 »	18 »	20 »	22 »	27 »	30 »

Les accessoires livrés avec la chaudière sont : Le socle, le cendrier, le guillard, les tampons de nettoyage. Le cendrier doit être scellé dans le sol.

2° Chaudières à grande capacité

(Fig. 278)



Ces chaudières sont de construction semblable aux précédentes. Elles diffèrent en ce qu'elles contiennent elles-mêmes la quantité d'eau qu'elles doivent chauffer en une heure.

Leur **puissance** en litres chauffés à l'heure à 80° environ est donc indiquée par un chiffre égal à leur *capacité*.

La pression maxima qu'elles peuvent supporter est de **10 mètres** sur le fond de la chaudière.

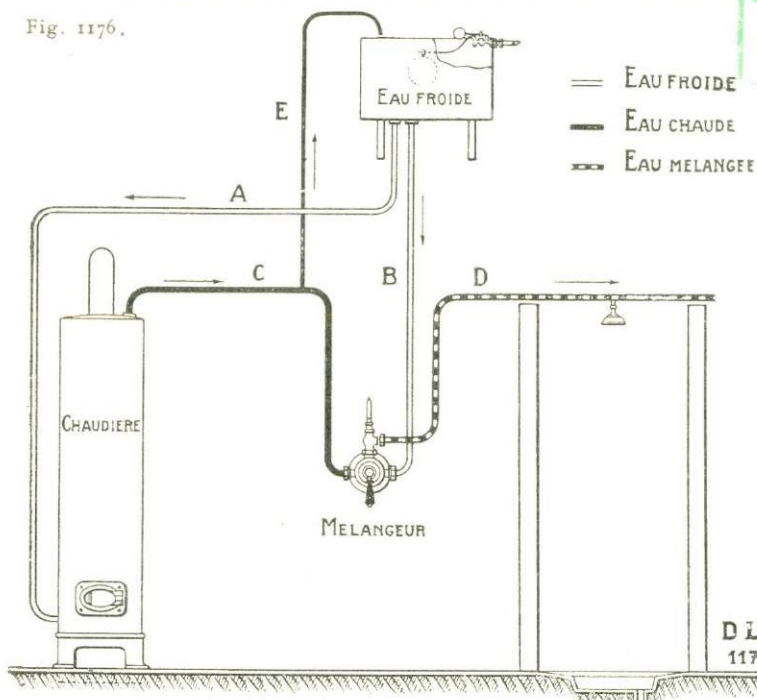
Elles peuvent être construites, sur demande spéciale, à toutes dimensions et pour toutes pressions. Dans ce cas, les prix sont à étudier.

Nous recommandons de surveiller l'entartrement de ces chaudières lorsqu'on a des eaux calcaires.

CHAUFFAGE DE L'EAU

MODE D'INSTALLATION DE LA CHAUDIÈRE

Fig. 1176.



A. — Alimentation en eau froide de la Chaudière.
 B. — Eau chaude du Mélangeur.
 C. — Distribution d'eau chaude du Mélangeur.
 D. — Distribution d'eau mélangée aux «douches».
 E. — Tuyau d'expansion.

LÉGENDE

DLR
1176

DIMENSIONS ET PRIX A PARIS

NUMÉROS	0	1	2	3	4	5	5 bis	6	7	8	9	10	
Diamètre	0 50	0 50	0 60	0 70	0 80	0 90	1 00	1 00	1 10	1 20	1 30	1 50	
Hauteur, socle compris	1 70	2 10	2 10	2 10	2 25	2 35	2 35	2 80	3 10	3 30	3 50	4 00	
Diamètre du tuyau de fumée.	0 14	0 15	0 18	0 20	0 22	0 27	0 30	0 30	0 32	0 35	0 40	0 55	
Capacité en litres chauffés en une heure à 80° environ	200	300	400	500	750	1.000	1.200	1.500	2.000	2.500	3.000	4.000	
PRIX A PARIS	Chaudière complète	500	650	800	950	1.150	1.400	1.650	2.000	2.400	2.800	3.300	4.000
	Chaudière seule sans accessoires en remplacement	430	580	700	830	1.000	1.200	1.450	1.800	2.175	2.550	3.025	3.700
	GRILLE DE RECHANGE	15 »	15 »	19 »	26 »	36 »	50 »	60 »	60 »	Suivant poids le kilog. o fr. 60			
	TUYAU DE FUMÉE le mètre	15 »	15 »	18 »	20 »	22 »	27 »	30 »	30 »	35 »	40 »	50 »	60 »

Les **accessoires** livrés avec la chaudière complète sont : La grille, le socle, le cendrier, le gueulard, les tampons de nettoyage. *Le cendrier doit être scellé dans le sol.*

Réservoirs rectangulaires



EN TOLE FORTE DE 3, 4 ET 5^{m/m}

Jusqu'à 1.000 litres : Prix à la Pièce

Au-dessus : Prix au Kilog.

CONTENANCE	DIMENSIONS			PRIX A LA PIECE	
	Longueur	Largeur	Hauteur	En tôle noire	Entôle galvanisée
100 litres	0 ^m 60	0 ^m 35	0 ^m 50	60 francs	81 francs
200 »	0.80	0.50	0.50	82 »	110 »
300 »	0.95	0.50	0.65	97 »	126 »
400 »	1.00	0.50	0.80	116 »	148 »
500 »	1.00	0.50	1.00	125 »	169 »
600 »	1.00	0.60	1.00	132 »	185 »
700 »	1.00	0.70	1.00	143 »	198 »
800 »	1.00	0.80	1.00	154 »	211 »
900 »	1.00	0.90	1.00	165 »	220 »
1.000 »	1.00	1.00	1.00	187 »	243 »
				POIDS approximatif	PRIX au kilog.
1.500 litres	1 ^m 60	0 ^m 75	1 ^m 20	270 kg.	0.85
2.000 »	1.80	0.90	1.30	400 »	0.80
3.000 »	2.20	1.10	1.30	480 »	0.80
4.000 »	2.40	1.20	1.50	650 »	0.75
5.000 »	2.50	1.35	1.50	700 »	0.75
6.000 »	2.80	1.50	1.50	825 »	0.75
7.000 »	3.00	1.80	1.50	1.000 »	0.75
8.000 »	2.75	1.50	2.00	1.200 »	0.70
9.000 »	3.00	1.70	1.80	1.300 »	0.70
10.000 »	3.00	1.70	2.00	1.400 »	0.70

Pour plus grandes dimensions, Poids et Prix à traiter
Galvanisation en sus : le kilog. 0 fr. 25.



Réservoirs ronds

EN TOLE FORTE DE 3, 4 ET 5^m/m

Jusqu'à 1.000 litres : Prix à la Pièce

Au-dessus : Prix au Kilog.



CONTENANCE	DIMENSIONS		PRIX A LA PIÈCE	
	Diamètre	Hauteur	En tôle noire	En tôle galvanisée
100 litres	0.50	0.50	49 francs	66 francs
200 »	0.50	1.00	68 »	82 »
300 »	0.62	1.00	82 »	108 »
400 »	0.72	1.00	99 »	126 »
500 »	0.80	1.00	104 »	143 »
600 »	0.88	1.00	110 »	151 »
700 »	0.92	1.00	121 »	160 »
800 »	0.95	1.20	132 »	176 »
900 »	0.98	1.20	143 »	187 »
1.000 »	1.04	1.20	154 »	198 »
			POIDS approximatif	PRIX au kilogr.
1.500 litres	1.20	1.30	225 kil.	0.75
2.000 »	1.30	1.50	275 »	0.75
3.000 »	1.60	1.50	350 »	0.70
4.000 »	1.85	1.50	500 »	0.70
5.000 »	1.80	2.00	570 »	0.65
6.000 »	1.95	2.00	625 »	0.65
7.000 »	2.20	2.00	700 »	0.65
8.000 »	2.00	2.60	775 »	0.65
9.000 »	2.15	2.60	825 »	0.65
10.000 »	2.25	2.60	880 »	0.65

Pour plus grandes dimensions : Poids et Prix à traiter
Galvanisation, en sus : le kilog. 0 fr. 25.

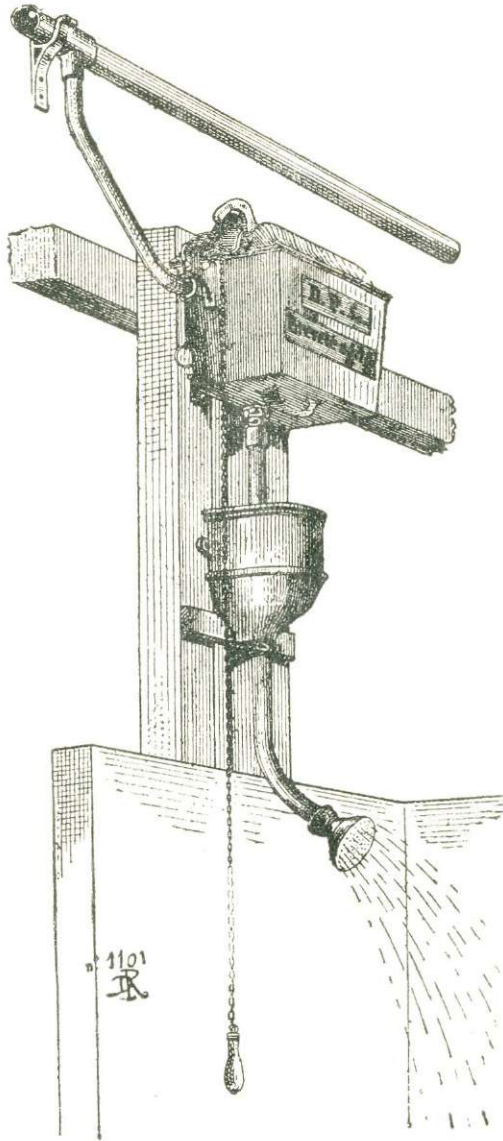


FIGURE 1101



Le Doucheur-Compteur

Le Doucheur-Compteur se compose d'un réservoir de chasse à tirage, sur lequel a été adapté un mécanisme qui limite la quantité de douches à fournir par opération et par conséquent la quantité d'eau dépensée. Or, dans la circonstance, la dépense d'eau entraîne une dépense proportionnelle de charbon, qui entre pour une large part dans le budget des établissements de bains-douches.

La quantité d'eau par douche et le nombre de douches peuvent être modifiés sur demande. On donne ordinairement six douches de chacune cinq litres : *soit 30 litres.*

Le mécanisme est robuste, sans mouvement à ressort, n'est pas sujet à se déranger et nous en garantissons le bon fonctionnement.

Un second réservoir reçoit la quantité d'eau fournie par une chasse et la laisse s'écouler par une pomme, pendant que le réservoir de chasse se remplit à nouveau d'eau tiède.

Pour prendre une douche, il suffit de tirer la chaînette. Lorsque le nombre de douches est épuisé, les tirages ultérieurs ne donnent plus d'eau. Pour remettre l'appareil en état de fonctionner, le préposé aux douches tire, avec un long crochet, l'anneau qui commande le mécanisme et est hors de portée du client.

26 de ces appareils fonctionnent à ROUEN, aux bains-douche de M. Depaux, et donnent toute satisfaction.

(Voir, au folio 33, renseignements sur cette installation).

Prix de l'appareil complet, comprenant : réservoirs, mécanisme, pomme de douche, chaîne de tirage et poignée. 160 fr.

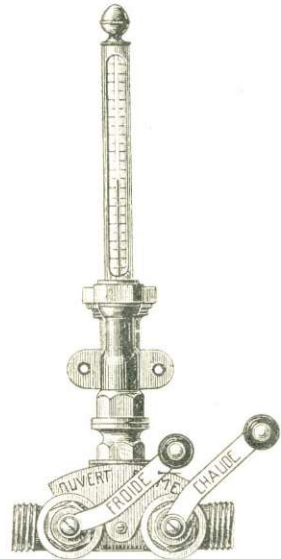
Mélangeur de vapeur de sécurité

UTILISABLE POUR TOUS USAGES

(Système D. L. R.)

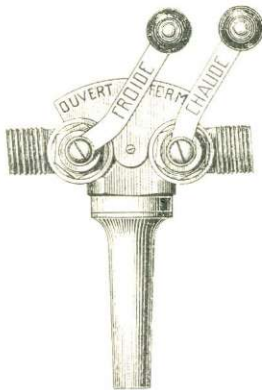


FIGURE 1298



Modèle pour Douches

FIGURE 1297



Modèle pour Baignoires

PRIX A PARIS Figure 1297	Tarandage au pas du fer	PRIX A PARIS Figure 1298
70 »	15/21	85 »
85 »	26/34	100 »

En commandant avoir soin d'indiquer :

- 1^o La pression de l'eau froide;
 - 2^o La pression de la vapeur;
 - 3^o La température maxima de l'eau que l'on veut obtenir.
- afin que nous puissions faire le réglage en conséquence.*

PRIX SPÉCIAUX PAR QUANTITÉS



Mélangeur de vapeur de sécurité

(Système D. L. R.)

La grosse dépense, dans une installation de bains-douches, consiste surtout dans l'achat de la chaudière et des réservoirs nécessaires pour la production de l'eau chaude.

On possède dans les établissements industriels, mines, etc., un facteur important, la *vapeur*, qui permet de chauffer l'eau sans avoir de foyer séparé. Jusqu'à ces derniers temps, on obtenait l'eau chaude dans un *réservoir au moyen d'un serpentín de vapeur*. On peut réaliser aujourd'hui une économie dans l'installation, à l'aide du

MÉLANGEUR DE VAPEUR DE SÉCURITÉ

(Voir au fo 23, Références et Renseignements)

AVANTAGES DE CET APPAREIL

- 1° *Sécurité absolue*, car il est impossible d'ouvrir la vapeur sans avoir ouvert l'eau froide ;
- 2° *Manœuvre enfantine*, permettant de confier l'appareil aux mains les plus inexpérimentées ;
- 3° *Réglage facile et précis* de la température de l'eau ;
- 4° *Production instantanée d'eau chaude* à toute température ;
- 5° *Augmentation de la pression de l'eau* par entraînement de la vapeur ;
- 6° *Suppression des récipients sous pression*, fort chers, encombrants, et souvent difficiles à monter ;
- 7° *Simplification des tuyauteries* ;
- 8° *Possibilité de toujours distribuer des douches* à un moment quelconque de la journée, sans préparation préliminaire ;
- 9° *Grande économie* d'installation et d'entretien.

Mélangeur suédois à cadran

Breveté s. g. d. g. en France et à l'Étranger.

NOTICE

Ce mélangeur sert à régler avec vitesse et précision la température des deux eaux, *froide et chaude* ; il a été inventé et longtemps employé en Suède, d'où son nom. Il a été construit sur les données du *docteur* suédois *Axel LAMM*, qui l'a importé en France, l'a exposé au Congrès international d'Hydrologie et de Climatologie de Biarritz, et en a démontré le système à la section d'Hydrologie scientifique, où l'appareil a reçu un accueil très favorable et même une *mention honorable* du Jury du Congrès.

DESCRIPTION

Ce *mélangeur suédois* se compose en principe d'une boîte cylindrique, à laquelle aboutissent deux tubulures pour l'arrivée de l'eau *froide* et de l'eau *chaude*, et d'une tubulure de sortie de l'eau *mélangée*. Dans la boîte fermée agit une plaque tournante ou disque mobile possédant deux ouvertures ou fenêtres triangulaires masquant ou démasquant plus ou moins l'arrivée des deux eaux et permettant le *réglage précis*. Ce disque se tourne par une clef à *béquille* mobile, qui permet l'introduction d'un couvercle fermant à pas de vis et portant un cadran gradué, indiquant le sens de rotation pour obtenir de l'eau *froide, chaude* ou *mélangée*. Sur la branche *mélangée* est monté un thermomètre à mercure indiquant la température de l'eau.

SERVICE

La manœuvre se fait par un mouvement de la clef qui, tournée plus ou moins dans un sens ou dans l'autre, fait varier la température de l'eau *mélangée* qui est mesurée et indiquée par le thermomètre.

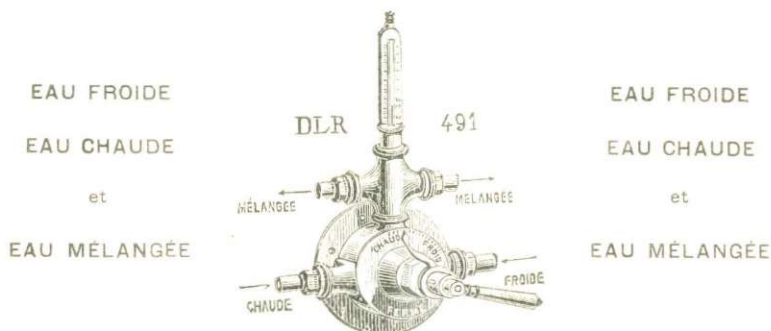
Le mécanisme du disque tournant est disposé de telle façon qu'il *prévient tout accident* par l'eau trop *chaude* en laissant toujours, et quoi qu'il arrive, l'accès à une certaine quantité d'eau *froide* ; néanmoins, il est toujours prudent de commencer la manœuvre par de l'eau *froide* et de ramener l'aiguille progressivement vers l'eau *chaude*, c'est-à-dire en la remontant. Il existe au-dessous de la boîte un petit robinet purgeur, permettant à la main l'essai de la température et la vidange complète en cas de gelée. Il faut l'ouvrir avant toute manœuvre pour essayer et après pour purger la boîte.

POSE

Placer bien d'aplomb et amener l'eau *froide* à droite et l'eau *chaude* à gauche (figure 491). — Il est nécessaire de mettre des robinets d'arrêt sur l'eau *mélangée* lorsqu'il y a plusieurs rangées de cabines à desservir.

Mélangeur suédois à cadran

FIG. 491



Ce mélangeur se fait à trois dimensions

NUMÉROS	DIAMÈTRE des raccords	DIAMÈTRE du cadran	PRIX	
			Ordinaire	Nickelé
0	0 ^m 015	0 ^m 060	80 fr.	105 fr.
1	0 025	0 100	115 »	150 »
2	0 040	0 150	160 »	215 »

Nota : Le mélangeur n° 0 peut se faire sans thermomètre lorsqu'il est employé avec colonne de douche sur le départ. Cette suppression amène une diminution de prix de 10 francs.

La colonne en cuivre avec pomme de douche pour mélangeur suédois n° 0 vaut 35 francs.

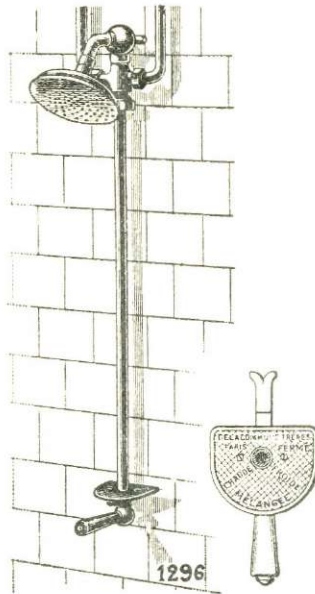
ROBINETS D'ARRÊT

pour mélangeur suédois

NUMÉROS	DIAMÈTRE	PRIX	
		Ordinaire	Nickelé
1	0 ^m 025	27 fr.	32 fr.
2	0 040	45 »	50 »

Mitigeur à rodage

pour établissements de bains-douches populaires



Cet appareil tout en cuivre, très robustement construit, et indé réglable, peut être mis sans aucun danger entre toutes les mains. Il comporte :

1° *Un mélangeur* avec col de cygne et pomme de douche.

2° *Une tige avec poignée de commande* se déplaçant horizontalement sous un cadran gradué portant les indications : CHAUDE, MÉLANGÉE, FROIDE, FERMÉ.

Par la seule manœuvre de cette poignée, on obtient à la pomme de l'eau à la température voulue, et qui ne peut dépasser 40° à 45°.

3° *Deux robinets, facultatifs*, sur l'eau froide et l'eau chaude, permettant d'arrêter un appareil sans condamner l'usage des autres, permettant aussi de limiter la pression de l'eau sur l'une ou l'autre des arrivées.

		Poli	Nickelé
PRIX A PARIS :	1° avec robinets d'arrêt	82 »	90 »
	2° sans robinets d'arrêt	68 »	75 »

APPAREILS DE DOUCHE



BAIN DE PLUIE

simple

FIG. 87



N°	Diamètre	PRIX
1	0 ^m 10	8 »
2	0 12	9 »
3	0 14	10 »
4	0 16	11 »
5	0 18	13 50
6	0 20	14 50
7	0 22	18 »
8	0 25	22 50
9	0 30	26 50

BAIN DE PLUIE

à robinet bascule coudé

FIG. 74

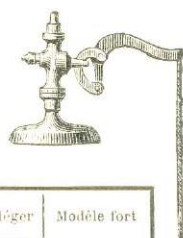


N°	Diamètre	Modèle léger	Modèle fort
1	0 ^m 015	20 »	30 »
2	0 020	25 »	38 »
3	0 025	» »	47 »

BAIN DE PLUIE

à robinet bascule droit

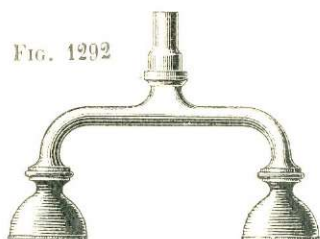
FIG. 157



DOUCHES D'ÉPAULES

sans robinet

FIG. 1292

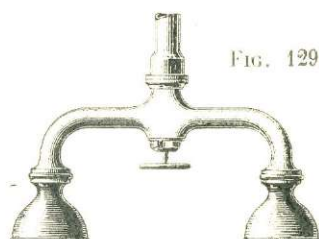


SANS ROBINET fig. 1292

N°	Diamètre du raccord	PRIX
1	0 ^m 020	38 »
2	0 025	45 »

avec robinet

FIG. 1293



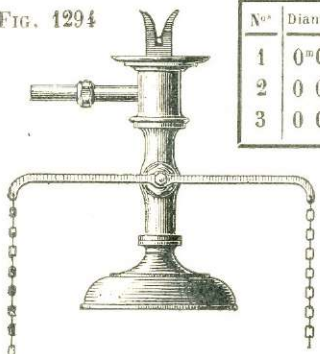
AVEC ROBINET fig. 1293

1	0 ^m 020	45 »
2	0 025	54 »

BAINS DE PLUIE

à robinet à rodage et levier

FIG. 1294

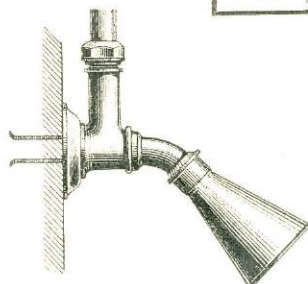


N°	Diamètre	PRIX
1	0 ^m 015	35 »
2	0 020	43 »
3	0 025	51 »

DOUCHE D'ÉPAULE

montée sur rosace patère

FIG. 1295



Diamètre	PRIX
0 ^m 015	24 »

En dehors de tous ces modèles courants nous construisons, sur demande, tous les Appareils de douche existants ou à créer.

Baignoires forme Anglaise

En fonte émaillée

Figure 2065

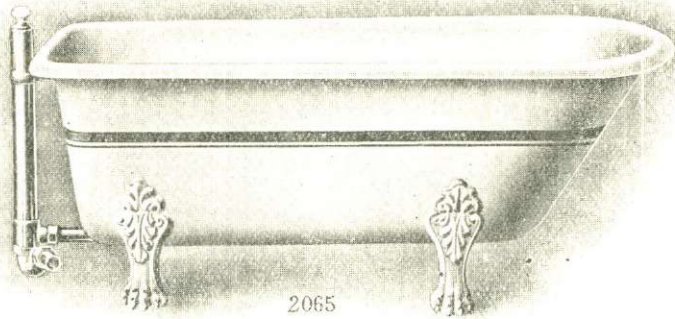


FIGURE 2065	N° 1	N° 2	N° 3	N° 4	N° 5	N° 6
Longueur totale . . .	1 ^m 53	1 ^m 63	1 ^m 73	1 ^m 88	1 ^m 68	1 ^m 81
Largeur à la tête . . .	0 ^m 78	0 ^m 78	0 ^m 78	0 ^m 78	0 ^m 78	0 ^m 78
Largeur au pied . . .	0 ^m 62	0 ^m 63	0 ^m 63	0 ^m 60	0 ^m 65	0 ^m 65
Hauteur compris pieds	0 ^m 62	0 ^m 63	0 ^m 63	0 ^m 69	0 ^m 69	0 ^m 69
Profondeur intérieure.	0 ^m 51	0 ^m 51	0 ^m 51	0 ^m 54	0 ^m 54	0 ^m 54
Poids approximatif . .	115 ^k	120 ^k	130 ^k	125 ^k	140 ^k	160 ^k
PRIX A PARIS						
<i>Sans aucune robinetterie</i>	130. »	140. »	175. »	165. »	185. »	210. »

La *Baignoire en fonte* est livrée avec deux couches de peinture ordinaire à l'extérieur. *Tout décor extérieur* est supplémentaire.

Pour la *robinetterie*, voir page 54 et Catalogue n° 88.

POUR BAIGNOIRES D'AUTRES MODÈLES, voir le Catalogue n° 88.



Baignoires forme Française

1° En fonte émaillée à l'intérieur

2° En tôle émaillée à l'intérieur et à l'extérieur

Figure 2067

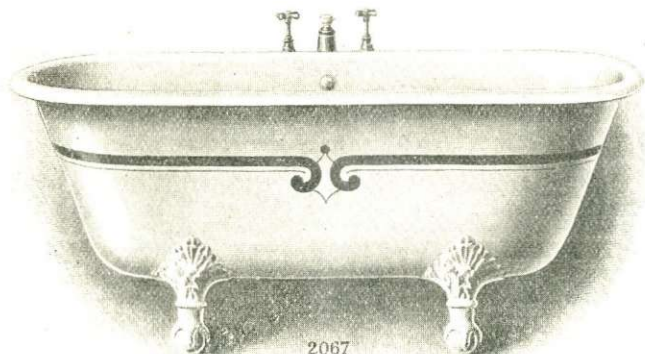


Figure 2067.	N° 1	N° 2
La vignette représente la baignoire en fonte.		
Longueur totale approximative.	1 ^m 50	1 ^m 65
Largeur totale —	0 ^m 70	0 ^m 72
Hauteur compris pieds —	0 ^m 65	0 ^m 65
Profondeur intérieure —	0 ^m 52	0 ^m 52
Poids approximatif, en fonte	110 ^k	145 ^k
— en tôle.	»	40 ^k
PRIX A PARIS		
Sans aucune robinetterie, en fonte émaillée.	140. »	150. »
— en tôle émaillée.	»	180. »

La Baignoire en fonte est livrée avec deux couches de peinture ordinaire à l'extérieur.

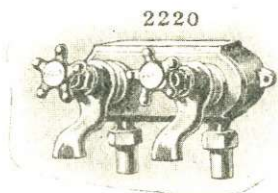
La Baignoire en tôle est émaillée à l'intérieur et à l'extérieur.

Tout décor extérieur est supplémentaire.

Pour la Robinetterie, voir page 54 et le catalogue n° 88.

POUR BAIGNOIRES D'AUTRES MODÈLES, voir le Catalogue n° 88.

Robinetterie pour Baignoires



PLAQUES SAILLANTES

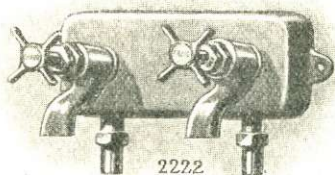
A 2 ROBINETS

1^{er} Modèle courant

Figure 2220

Robinets de face de 13^m/_m

Prix : en cuivre poli..... 26 »
 — — nickelé..... 28 »

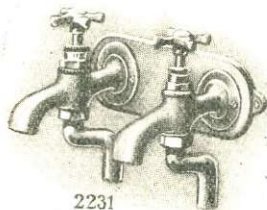


2^e Modèle robuste pour Établissements

Figure 2222

Robinets de face de 22^m/_m

Prix : en cuivre poli..... 48 »
 — — nickelé..... 54 »

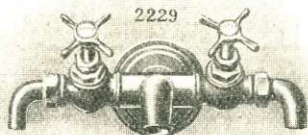


PLAQUE 1/2 SAILLANTE A 2 ROBINETS

Figure 2231

Diamètre des raccords : 13^m/_m

Prix : en cuivre poli..... 32 »
 — — nickelé..... 36 »



BOULE DE MÉLANGE A 2 ROBINETS

Figure 2229

Se fait à 2 dimensions

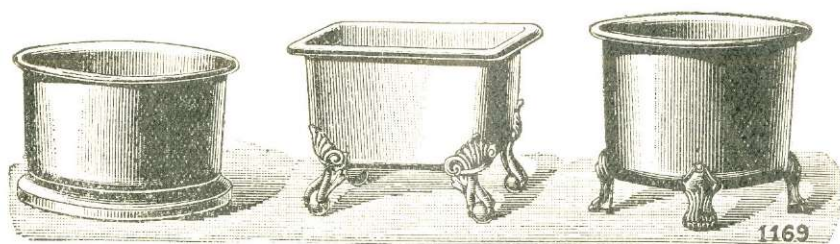
	15 ^m / _m	20 ^m / _m
Prix : en cuivre poli...	28 »	30 »
— — nickelé	30 »	32 »

Sur demande, le déversoir est fileté pour recevoir une douche en collier.

Pour la Robinetterie sanitaire, voir le Catalogue n° 88.

Bains de pieds en fonte émaillée

FIGURE 1169.

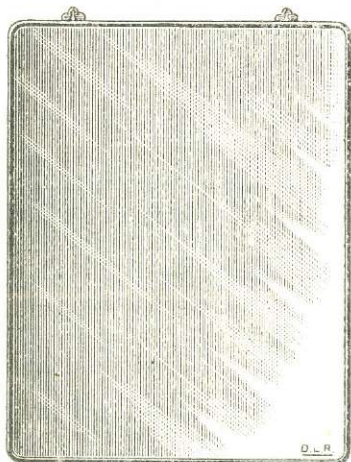


Ces Bains de pieds se font *ronds*, *ovales* ou *rectangulaires*, sur *pieds* et sur *socle*. Ils sont émaillés à l'intérieur et peints à l'extérieur.

	MODELES RONDS			MODELE	MODELE
	N ^o 1	N ^o 2	N ^o 3	CARRÉ	OVALE
Diamètre intérieur . .	0.38	0.48	0.68	0.35 × 0.25	0.36 × 0.28
» extérieur . .	0.45	0.55	0.80	0.45 × 0.35	0.40 × 0.32
Profondeur intérieure.	0.30	0.38	0.35	0.25	0.25
Hauteur totale. . . .	0.38	0.45	0.45	0.43	0.26
PRIX A PARIS :					
Sur pieds	30. »	40 »	»	70 »	»
Sur socle	30. »	40. »	90. »	»	30. »

Les prix ci-dessus s'entendent pour appareils fournis avec bonde ordinaire de vidange, sans trop-plein.

Fig. 1142

**MIROIR**

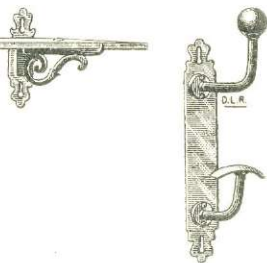
sans encadrement.



Ce miroir a été spécialement étudié pour les Etablissements de Bains-Douches.

N ^{os}	Dimensions en centimètres	PRIX
1	48 × 36	20 »
2	60 × 45	24 »
3	75 × 51	38 »

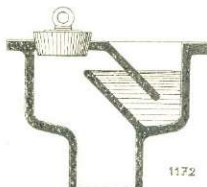
TABLETTE GLACE
 sur consoles cuivre nickelé

PORTE-MANTEAUX
 en cuivre nickelé
Dimensions: 0^m60 × 0^m12, Prix : 8 fr.— 0^m60 × 0^m15 — 9.25— 0^m70 × 0^m12 — 8.50— 0^m70 × 0^m15 — 9.75— 0^m75 × 0^m15 — 10 »— 0^m75 × 0^m18 — 13.50

Galerie mobile en cuivre nickelé : 5.50

à 2 branches 4.80

à 1 — 2.50

SIPHONS A GRAND DÉBIT EN CUIVRE

Ces siphons, tout en cuivre, et faciles à dégorger, sont construits spécialement pour être scellés dans les cabines de douches.

PRIX A PARIS : 12 fr.



SIÈGES POUR CABINES

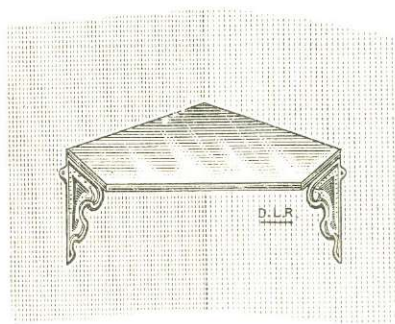


FIG. 1146

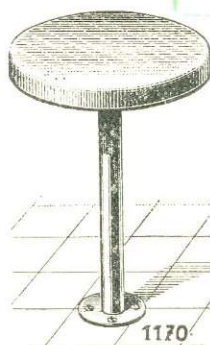


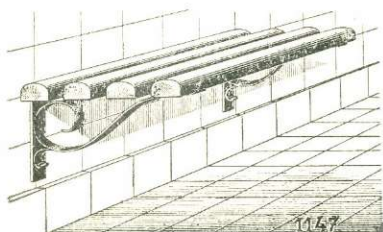
FIG. 1170

Ces sièges peuvent se faire, soit en pitchpin ou hêtre pour les établissements publics, soit en tôle galvanisée pour les Usines.

Ils sont posés sur pied en fer galvanisé ou sur consoles en fonte, pouvant être laqués.

PRIX A PARIS	}	Sur consoles (fig. 1146).	10 fr.
		Sur pied (fig. 1170).	16 »

FIG. 1147



APPUI-PIEDS

Fixé sous la douche au moyen de consoles, l'appui-pieds facilite singulièrement le savonnage et le rinçage des pieds.

Il vaut complet. **6** fr.

CLAIE EN HÊTRE OU PITCHPIN



FIG. 323

Pour être posée sur le sol dans les cabines réservées au déshabillage.

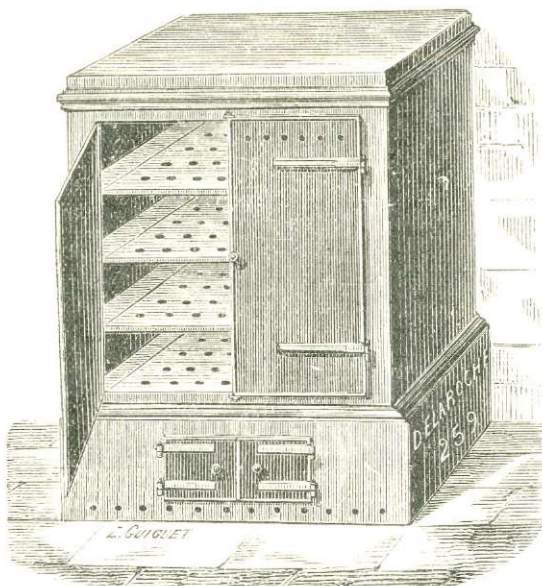
Elle vaut au mètre carré environ **30** fr.

Armoire chauffe-linge

EN TOLE GALVANISEE

Figure 259

Se fait pour le chauffage au poussier, au gaz, à l'eau ou à la vapeur.



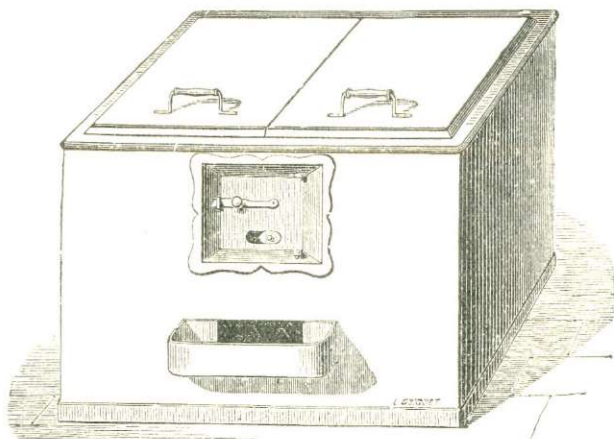
Se construit à six grandeurs et vaut :

LARGEUR	BOIS, BRAISE, GAZ	A EAU CHAUDE OU A VAPEUR
0 ^m 80	380 fr.	450 fr.
1 ^m 00	450 »	550 »
1 ^m 25	550 »	675 »
1 ^m 50	650 »	800 »
1 ^m 75	800 »	1000 »
2 ^m 00	1000 »	1200 »

Cette armoire peut être utilisée aussi comme Chauffe-gamelle

Chauffe-gamelles à cuvette

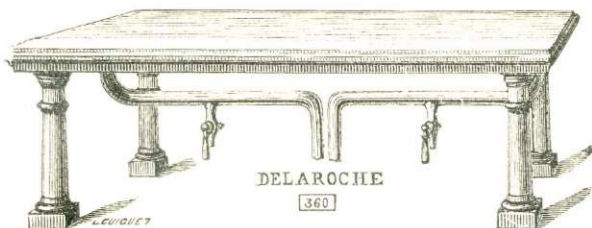
FIG. 82



Ces fourneaux à cuvette et à couvercle se chauffent à la vapeur, à l'électricité, au bois, au coke ou au charbon de terre. Ils peuvent se mettre sur pieds dans le cas de chauffage par la vapeur ou l'électricité.

Tables chaudes chauffées par l'eau ou la vapeur

FIG. 360



NOUS DEMANDER PRIX ET RENSEIGNEMENTS

Monte - Habits

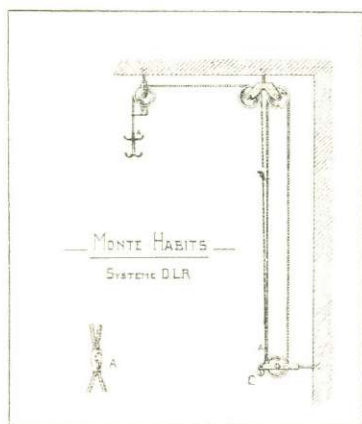
(Système D. L. R.)

Dans les établissements où l'on a peu de place, on peut remplacer les armoires métalliques par des porte-manteaux mobiles, connus sous le nom de **MONTE-HABITS**.

Ce système est très employé par nos voisins belges et allemands, notamment dans les mines où il complète leurs superbes installations de **Douches** et de **Lavabos**.

Il nécessite seulement une hauteur de plafond de 3 mètres au minimum.

FIG. 1150



DESCRIPTION

L'appareil comprend :

- 1° Un *crochet* à 4 branches pour supporter les vêtements.
- 2° Quatre *poulies* en fonte, montées sur chapes de formes spéciales.
- 3° Une *corde*, en fil d'acier galvanisé, mobile sur les poulies et permettant de descendre et de monter le *crochet*.
- 4° Un *système d'attache A* est combiné de façon à ce que l'on puisse compenser l'extension de la corde sans démonter l'appareil.

AVANTAGES

Les avantages du Monte-habits sont les suivants :

- A. — **Peu d'encombrement**, puisque les habits occupent le plafond, généralement inutilisé.
- B. — **Sécurité contre le vol**, puisque les vêtements sont hors de portée de la main et ne peuvent être descendus avant l'ouverture du cadenas C, que chaque ouvrier fournit lui-même et dont il conserve la clef.
- C. — **PRIX très modique**.

L'ensemble, tel qu'il est décrit plus haut, vaut à PARIS, sans pose : **12 fr.**

Armoires métalliques

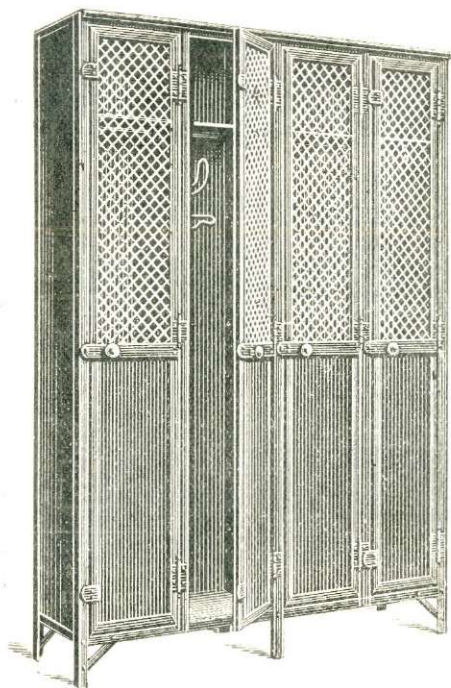


FIG. 1151

Ces armoires sont entièrement métalliques et partant ininflammables

Elles peuvent varier à l'infini comme dispositions, dimensions et formes, et nous pouvons modifier nos modèles courants pour une commande d'une certaine importance.

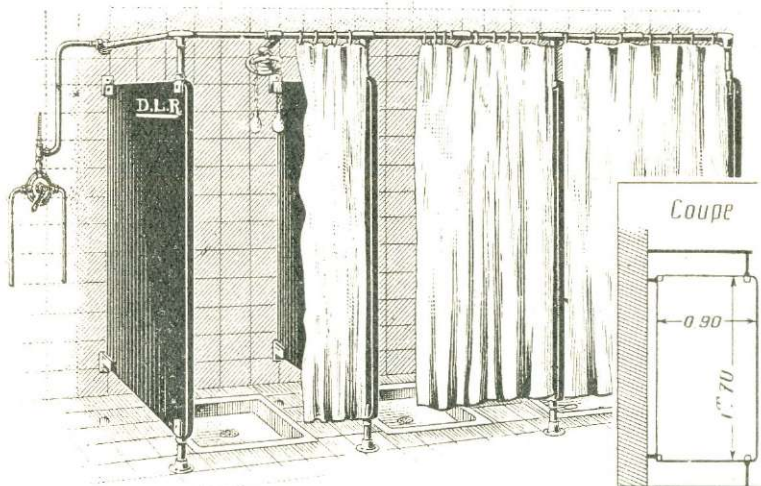
La figure ci-contre représente l'article 12.

La pose est excessivement simple, et n'importe quel ouvrier peut en être chargé sans aucune difficulté. Elle consiste en de simples scellements et assemblages préparés et repérés à l'avance.

Nos	I. — PORTES ET COTES GRILLAGES		Larg. 0 ^m 30	Prof. 0 ^m 40	Larg. 0 ^m 40	Prof. 0 ^m 30	
ARMOIRES CONTRE MUR							
1	Grillage à simple torsion	} sans dos	29 fr.		37 fr.		
2			dos à simple torsion	30 50		39 50	
3			dos en tôle pleine	31 50		41 »	
4	Grillage ondulé	} sans dos	30 »		38 »		
5			dos à simple torsion	31 50		41 »	
6			dos en tôle pleine	32 50		42 »	
ARMOIRES DOS A DOS							
7	Grillage à simple torsion.	partout	30 »		38 50		
8	Grillage ondulé.	partout	31 50		39 50		
II. — BAS DE PORTES ET COTES EN TOLE							
ARMOIRES CONTRE MUR							
9	Grillage à simple torsion	} sans dos	30 50		38 50		
10			dos tôle	33 »		42 50	
11	Grillage ondulé	} sans dos	31 50		39 »		
12			dos tôle	34 »		43 50	
ARMOIRES DOS A DOS							
13	Grillage à simple torsion.	31 50		41 »		
14	Grillage ondulé	32 50		42 »		
<i>Supplément pour toit incliné 2 fr. 20</i>							
TOUS CES PRIX S'ENTENDENT PAR CASE ET A PARIS							

TYPE de CABINES pour écoles enfantines, etc.

FIG. 1148.



Ce type d'installation, parfait au point de vue *propreté, entretien, surveillance*, nous paraît répondre complètement aux exigences que l'on peut demander à des établissements pour enfants.

L'ensemble est d'ailleurs assez économique.

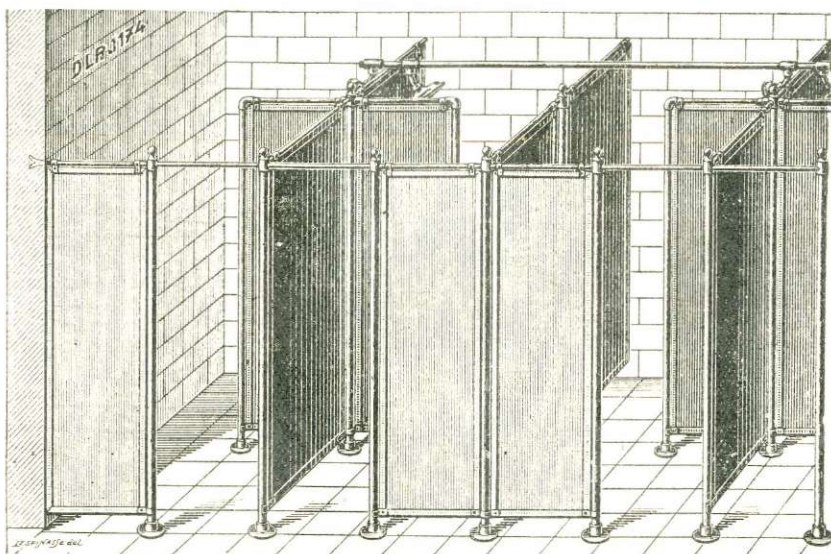
Aperçu des Prix

		Épaisseur		
		0 ^m 020	0 ^m 025	0 ^m 030
A.	Cloisons de séparation :			
	1. En ardoise polie : la cloison de 0 ^m 90 × 1 ^m 70	»	60 »	70 »
	2. En marbre blanc » » »	75 »	90 »	100 »
	3. En opaline » » »	95 »	»	»
B.	Supports en cuivre : (4 pièces) en poli			30 »
	en nickelé			35 »
C.	Cuvettes baigns de pieds avec bonde et trop-plein, en céramique de 0 ^m 60 × 0 ^m 50 × 0 ^m 15 profondeur			50 »
D.	Rampe d'alimentation avec pomme de douche.	En cuivre	En fer	
	Les deux premières cabines	120 »	90 »	
	Chaque cabine supplémentaire	50 »	40 »	
E.	Rideau caoutchouté de 1 ^m 80 × 1 ^m avec crochets de fixation, la pièce			16 »

Cloisons en tôle galvanisée

POUR USINES, MINES, RÉGIMENTS, ETC.

FIG. 1174



Ces cloisons ont l'avantage d'être *plus économiques* que celles en maçonnerie, qui demandent, en outre, à recevoir un revêtement. La pose ne nécessite que quelques scellements dans le sol et dans le mur du fond. N'importe quel ouvrier peut donc en être chargé.

Elles sont composées de feuilles de tôle galvanisée, maintenues dans des cadres en fer qui leur donnent une très grande rigidité.

La cabine peut être fermée, soit au moyen d'une porte légère en bois ou en tôle, soit par un rideau avec agrafes glissant sur un tuyau fixé à l'extrémité des cloisons.

Ces cabines conviennent particulièrement aux installations *d'usines, de mines, ou de régiments.*

Chaque séparation de 2^m haut, vaut à Paris, sans pose, environ **120 fr.**

Portes en pitchpin ou en tôle, de 1^m25 × 0^m70 haut., l'une, env. **45 fr.**

Rideaux en tissu caoutchouté ou en toile cachou,

de 1^m25 × 2^m haut. l'un, environ **25 fr.**

Cloisons briques émaillées

POUR CASERNES, COLLÈGES, ÉTABLISSEMENTS PUBLICS, ETC.

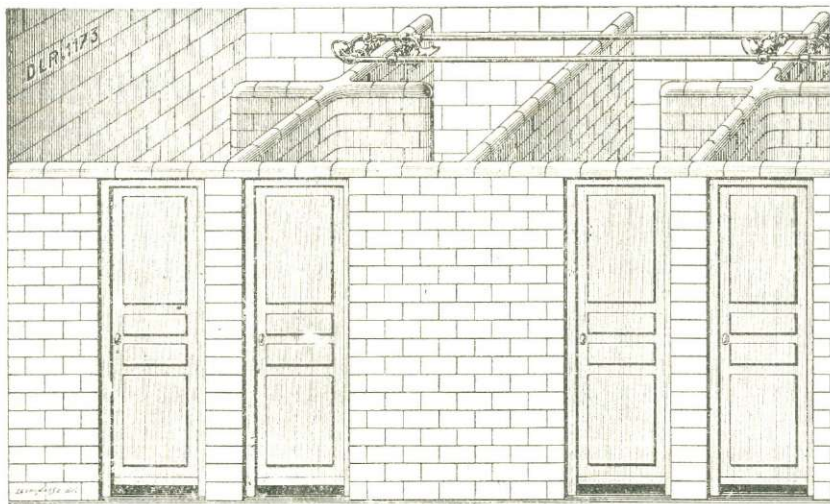


Fig. 1173.

Dans les *Établissements publics* (et même dans les *Collèges* ou *Casernes* quand on dispose de crédits suffisants) on préfère en général, à tout autre système les cloisons en *briques émaillées blanches*. Ces briques présentent en effet de gros avantages, sur *la tôle*, *le ciment* et même les *revêtements céramiques*.

Émaillées des deux faces, elles se posent, comme des briques ordinaires, au ciment, blanc de préférence.

Leur fabrication est très soignée et leur forme absolument régulière pour éviter autant que possible les joints trop visibles et disgracieux.

Elles se construisent en divers modèles qui permettent de présenter dans tous les angles et dans toutes les arêtes des parties arrondies.

Leur entretien est donc des plus faciles, et le nettoyage peut se faire avec une simple lance d'arrosage.

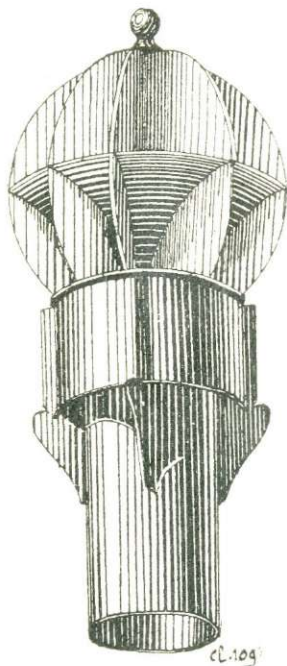
Nous nous chargeons de la fourniture et de la pose de ces cloisons et donnons dans chaque cas *prix et renseignements*.

VENTILATION DES SALLES DE BAINS-DOUCHES

PAR

“L'Éjecteur fixe Vallette”

FIG. 1098



Ventilation
des
Locaux

Tirage
des
Cheminées

L'Éjecteur Vallette, étant absolument fixe, est à l'abri de tout dérèglement et ne nécessite aucun entretien.

C'est l'appareil tout indiqué pour l'aspiration des buées dans les salles de douches.

Diamètre des tuyaux	0 ^m 10	0 ^m 15	0 ^m 19	0 ^m 22	0 ^m 30
PRIX A PARIS	25 »	30 »	40 »	45 »	55 »

LAVABOS POUR ÉTABLISSEMENTS

Nous présentons aux pages suivantes quelques modèles de lavabos pour *Ecoles, Usines, Mines, Casernes, Hôpitaux, Hôtels*, etc.

INSTALLATION DES LAVABOS

La plupart des modèles désignés ci-après peuvent se préparer soit pour être *adossés* le long d'un mur et posés sur consoles, soit pour être *isolés* au milieu de la pièce avec cuvettes sur chaque face ; dans ce cas, ils sont posés sur pieds.

Alimentation. — Presque toujours, les robinets d'alimentation peuvent être soit posés sur la table même et le tuyau d'alimentation *passe en dessous*, soit légèrement surélevés, et ils sont alors disposés sur une rampe générale d'alimentation en cuivre poli ou nickelé, ou plus économiquement en fer.

C'est cette dernière disposition qui semble la plus pratique car elle permet le rinçage des mains sous le robinet.

Vidange. — La vidange peut s'établir de trois façons :

1° *Sur tuyau* en fer, plomb ou cuivre, courant sous les lavabos, et sur lequel sont branchées toutes les vidanges des cuvettes.

2° *Sur gouttière* en zinc inclinée rejoignant un siphon de sol.

3° *Sur caniveau* en ciment ou en grès émaillé, dans le sol.

NOTA. — Nous sommes à la disposition de nos clients pour exécuter, suivant leurs indications, les tuyaux d'alimentation et de vidange à l'atelier, et les expédier prêts à être montés avec les lavabos.

PRIX et RENSEIGNEMENTS sur demande.

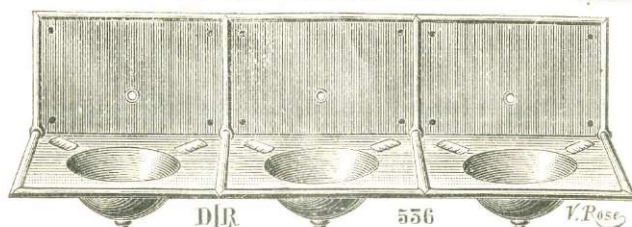
LAVABOS



MODÈLES ASSEMBLÉS en Fonte émaillée

I. - A cuvettes fixes

Fig. 536



Encombrement { Longueur 0^m 520
 Largeur 0 450
 Hauteur du dossier 0 320

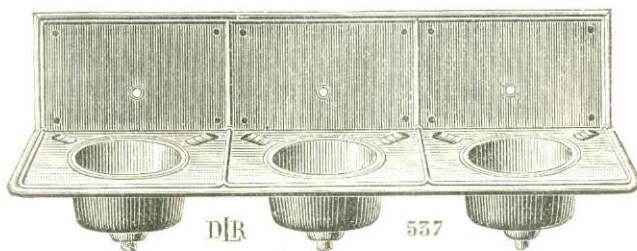
- N° 1. Avec cuvette ronde de 0^m 280 PRIX : **23** »
 N° 2. » » » de 0 330 » **25** »
 N° 3. » » » de 0 350 » **27 50**

LAVABO D'ANGLE correspondant

Côté de 0^m 420 } PRIX : **24** fr.
 Dossier de 0 290 }

II. - A cuvettes basculantes

Fig. 537



Hauteur du dossier. . . 0^m 320

N°	LONGUEUR	LARGEUR	CUVETTE DE	PRIX
1	0 ^m 550	0 ^m 440	0 ^m 285	31 »
2	0 555	0 475	0 330	33 50
3	0 570	0 490	0 360	36 »

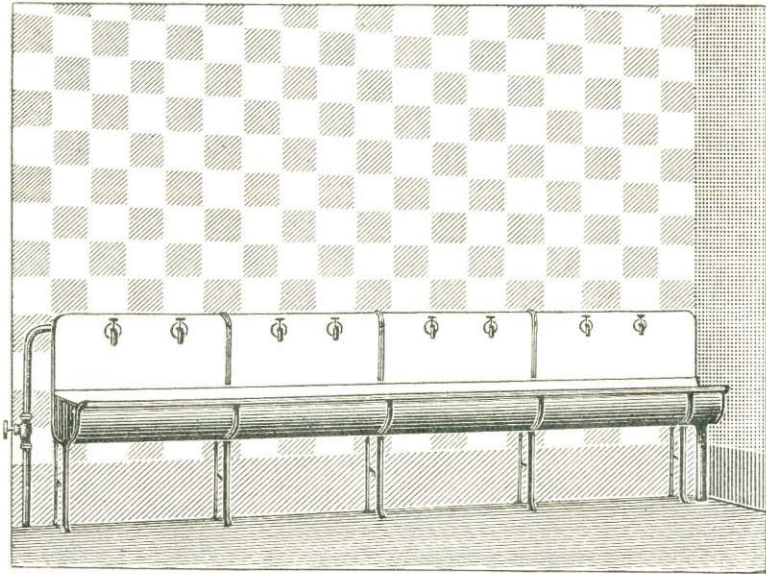
LAVABO D'ANGLE correspondant

Côté de 0^m 420. Prix : **30** fr.

NOTA. — Sur demande, nous pouvons livrer ces lavabos sans dossier, avec moins-value de **10** fr. par lavabo.

MODÈLE A VASQUE, ADOSSÉ

FIG. 1152.



	TOLE GALVANISÉE	FONTE ÉMAILÉE	CÉRAMIQUE sans dossier
Longueur	2 ^m 00	2 ^m 00	2 ^m 00
Largeur.	0 35	0 34	0 39
Creux de la vasque	0 15	0 18	0 18
Hauteur du sol au bord du lavabo	0 80	0 80	0 80
PRIX A PARIS	88 »	95 »	120 »
Chaque mètre en plus	35 »	45 »	60 »

SUPPLÉMENT POUR :

Tuyau d'alimentation en fer avec 2 robinets par mètre. *Le mètre courant.* 15 »

NOTA. — Les prix ci-dessus s'entendent pour lavabos comprenant :

Une vasque par parties de 1 mètre;

Un pied ou une console par mètre;

Un dossier de 0^m30.

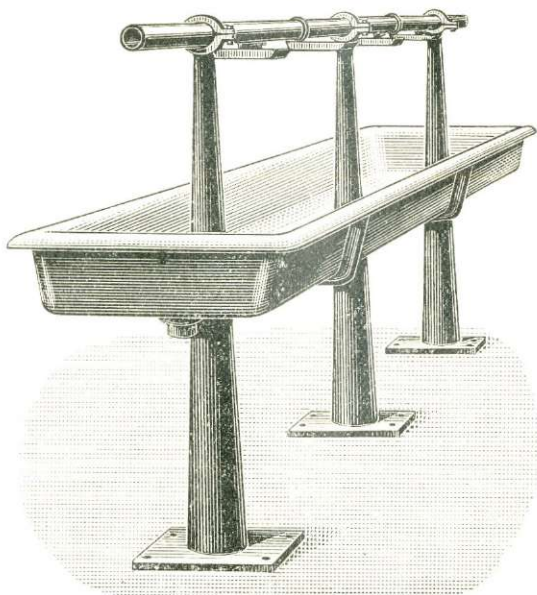
La vasque en céramique seule est livrée sans dossier et par bouts de 0^m50 avec une console par bout.

LAVABOS



MODÈLE A VASQUE, ISOLÉ

Fig. 1153



	Tôle galvanisée	Fonte émaillée
Longueur	2 ^m 00	2 ^m 00
Largeur	0 60	0 70
Creux de la vasque	0 15	0 20
PRIX A PARIS	117 »	160 »
Chaque mètre en plus	45 »	80 »

SUPPLÉMENT POUR :

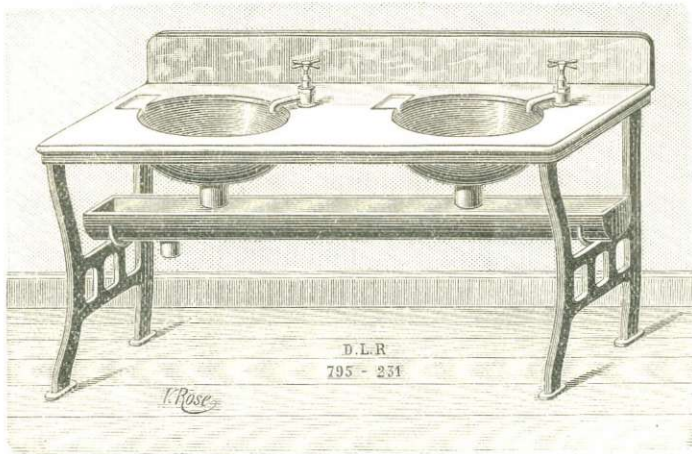
Tuyau d'alimentation en fer avec 4 robinets par mètre. Le mètre courant, 30 fr.

NOTA. — Les prix ci-dessus s'entendent pour lavabos comprenant :

- Une vasque par parties de 1 mètre ;*
- Un pied en fonte par mètre ;*
- Un support pour tuyau d'alimentation.*

LAVABOS DESSUS MARBRE, cuvettes porcelaine

Fig. 795-231



Les prix ci-dessous s'entendent pour lavabos complets comprenant :

Dessus marbre blanc de 0^m025 épaisseur, consoles ou pieds en fonte. — Ceinture en fer forge. — Cuvettes en porcelaine de 0^m30 à sceller sous marbre. — Un robinet nickelé par cuvette. — Bonde nickelée avec bouchon et chaînette. — Vidange sur tuyau en plomb ou fer, ou sur gouttière inclinée en zinc, comme à la figure.

MODÈLE ADOSSÉ

Les deux premières places : 1^m20 × 0^m50.
Chaque place supplémentaire : 0^m50 × 0^m50.

MODÈLE ISOLÉ

Les quatre premières places : 1^m20 × 1^m.
Chaque groupe de deux places supplémentaires :
0^m50 × 1^m.

PRIX A PARIS

140 fr.
70 »

250 »

125 »

Nota. — La figure représente le modèle adossé à deux places, à cuvettes fixes, avec vidange sur gouttière.

SUPPLÉMENTS :

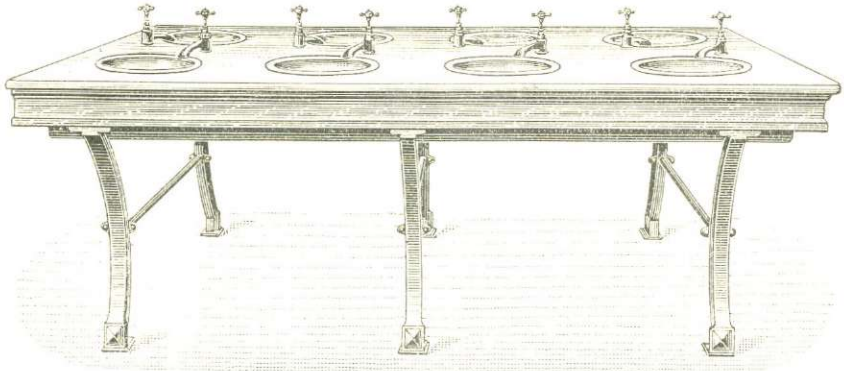
Cuvette fixe de 0^m38, en sus par place. 8 »
Cuvettes rondes basculantes de 0^m30, sur receveur en porcelaine, en
sus par place 22 »
Ceinture en pitchpin verni de 0^m10, en sus par place 12.50
Deux robinets par place au lieu d'un, » » 10 »

LAVABOS



LAVABOS DESSUS MARBRE, receveur

FIG. 1154.



Les prix ci-dessous s'entendent pour lavabos complets comprenant :

Dessus marbre blanc de 0^m25 épaisseur. — Ceinture en bois verni ou laqué, pieds ou consoles en fonte. — Cuvettes basculantes en porcelaine de 0^m30. — Receveur unique en zinc. — Un robinet nickelé par cuvette.

MODÈLE ADOSSÉ

Les deux premières places : 1^m × 0^m50

Chaque place supplémentaire : 0^m50 × 0^m50

PRIX à PARIS

160 fr.

75 »

MODÈLE ISOLÉ

Les quatre premières places : 1^m20 × 1^m

Chaque groupe de deux places supplémentaires :
0^m50 × 1^m

350 »

150 »

NOTA. — La figure représente le *modèle isolé* à huit places.

SUPLÉMENTS :

Cuvettes de 0^m38 en sus par place 8 »

Deux robinets par place au lieu d'un en sus par place 10 »

LAVABOS en PORCELAINE

FIGURE 1153



Les prix complets s'entendent pour des appareils comprenant :

Lavabos en porcelaine, avec consoles en fonte. — Deux robinets, eau chaude et eau froide. — Une bonde à bouchon avec chaînette ou un système américain de vidage et trop-plein combinés.

N°	DIMENSIONS	PRIX A PARIS, par place		
		Porcelaine seule	Complet avec bonde à bouchon	Complet avec système américain
1	0 ^m 63 × 0 ^m 46	34 fr.	50.25	76 fr.
2	0 56 × 0 40	26.50	42.75	68.50

Ces lavabos peuvent s'accoler comme à la figure.

On peut également, lorsque l'emplacement est suffisant, laisser entre chaque lavabo un espace de quelques centimètres qui rend le nettoyage plus facile.

SUPLÉMENTS :

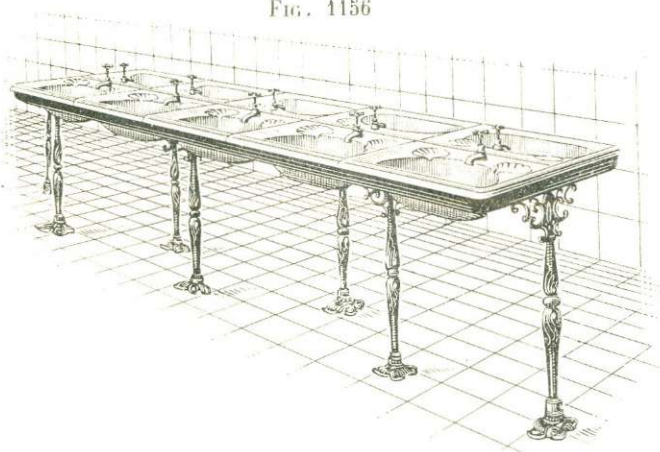
Rampe d'alimentation en cuivre poli ou nickelé, le mètre . . .	20 fr.
Tuyau de vidange en fer »	18 fr.

LAVABOS



LAVABOS en PORCELAINE

FIG. 1156



Les prix ci-dessous s'entendent pour appareils complets comprenant :

Dessus composé de lavabos en porcelaine anglaise de 0^m50 × 0^m40, posés et fixés sur cadre en fer forgé. — Consoles ou pieds en fonte. — Un robinet nickelé par cuvette. — Bonde nickelée avec bouchon et chaînette.

MODÈLE ADOSSÉ SUR CONSOLES

Les deux premières places : 1 ^m × 0 ^m 40	} avec dossier.	72 fr.
		} sans dossier
Chaque place supplémentaire : 0 ^m 50 × 0 ^m 40.	} avec dossier.	36 »
		} sans dossier.

MODÈLE ISOLÉ

Les quatre premières places : 1 ^m × 0 ^m 80	150 »
Chaque groupe de deux places supplémentaires : 0 ^m 50 × 0 ^m 80.	65 »

NOTA. — La figure représente le modèle isolé à 10 places.

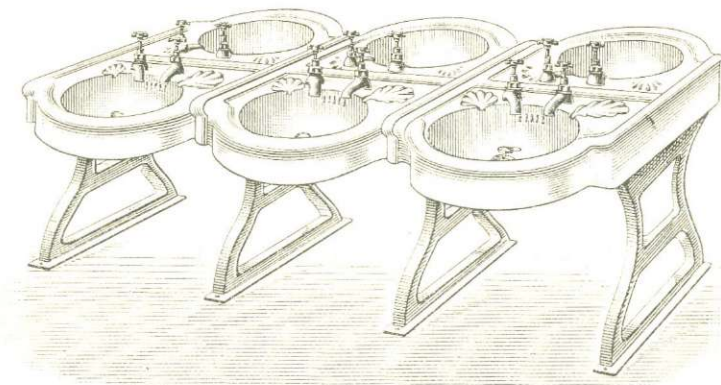
PRIX A PARIS

SUPPLÉMENTS :

1 ^o Ceinture en pitchpin verni de 0 ^m 10 en sus par place	12.50
2 ^o Deux robinets par place au lieu d'un.	10 »
3 ^o Rampe d'alimentation, cuivre poli ou nickelé	Le mètre. 20 »
4 ^o Tuyau de vidange en fer.	Le mètre. 18 »

LAVABOS EN GRÈS ÉMAILLÉ BLANC

Fig. 1157.



Les prix « complets » ci-dessous s'entendent pour des appareils comprenant :

Les vasques de lavabos en grès émaillé extra-blanc. — Un robinet par place. — Une bonde à bouchon avec chaînette. — Pieds ou consoles en fonte.

Nota. — La figure représente le modèle isolé à 6 places.

MODÈLE ADOSSÉ

PRIX A PARIS

Nos	DIMENSIONS de chaque place	LES 2 PREMIÈRES PLACES		CHAQUE PLACE SUPPLÉMENTAIRE	
		porcelaine seule	complet	porcelaine seule	complet
1	0 ^m 65 × 0 ^m 50	160 fr.	210 fr.	80 fr.	100 fr.
2	0 60 × 0 45	140 »	185 »	70 »	90 »

MODÈLE ISOLÉ

PRIX A PARIS

Nos	DIMENSIONS de chaque place	LES 1 PREMIÈRES PLACES		LES 2 places supplémentaires	
		porcelaine seule	complet	porcelaine seule	complet
1	0 ^m 65 × 0 ^m 50	275 fr.	390 fr.	137 fr.	182 fr.
2	0 60 × 0 45	225 »	340 »	112 »	157 »

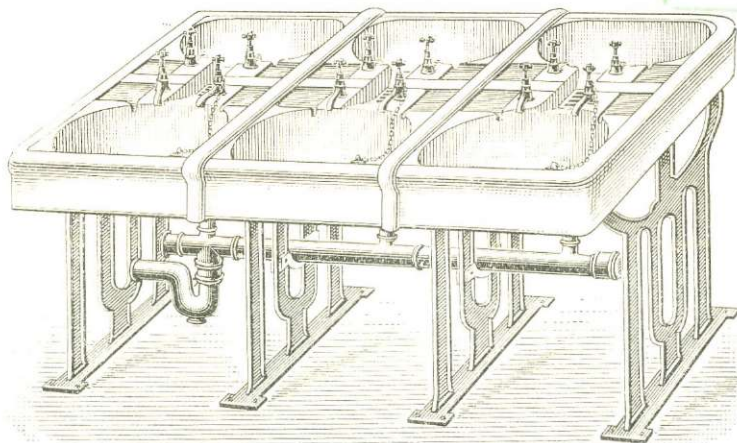
SUPPLÉMENTS :

1 ^o Deux robinets par place au lieu d'un	10 »
2 ^o Rampe d'alimentation en cuivre poli ou nickelé, le mètre	20 »
3 ^o Tuyau de vidange en fer, le mètre	18 »

LAVABOS

LAVABOS EN GRÈS ÉMAILLÉ BLANC CULTIMHEAT®

FIG. 1158



Les prix « complets » ci-dessous s'entendent pour des appareils comprenant :
 Les *vasques* de lavabos en grès émaillé extra-blanc. — Un robinet par place. — Une *bonde* à bouchon avec chaînette. — *Pieds* ou *consoles* en fonte.
Nota. — La figure représente le *modèle isolé* à 6 places.

MODÈLE ADOSSÉ

PRIX A PARIS

N ^{os}	DIMENSIONS de chaque place	LES 2 PREMIÈRES PLACES		CHAQUE PLACE SUPPLÉMENTAIRE	
		porcelaine seule	complet	porcelaine seule	complet
1	0 ^m 65 × 0 ^m 50	160 fr.	210 fr.	80 fr.	100 fr.
2	0 60 × 0 45	140 »	185 »	70 »	90 »

MODÈLE ISOLÉ

PRIX A PARIS

N ^{os}	DIMENSIONS de chaque place	LES 1 PREMIÈRES PLACES		LES 2 PLACES SUPPLÉMENTAIRES	
		porcelaine seule	complet	porcelaine seule	complet
1	0 ^m 65 × 0 ^m 50	275 fr.	390 fr.	137 fr.	182 fr.
2	0 60 × 0 45	225 »	340 »	112 »	157 »

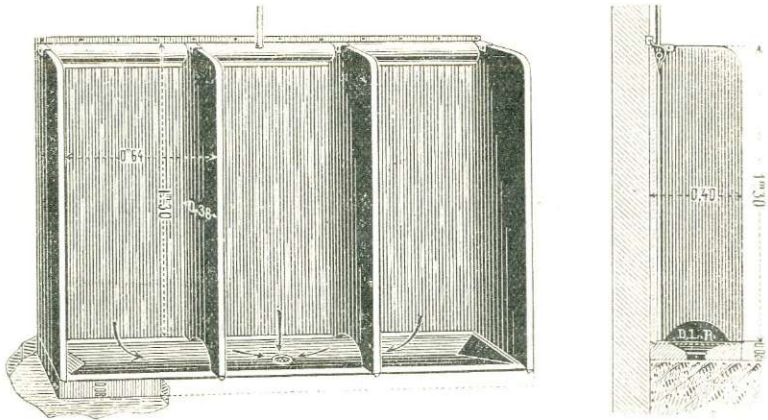
SUPPLÉMENTS :

- 1^o Deux robinets par place au lieu d'un 10 »
- 2^o Rampe d'alimentation en cuivre poli ou nickelé, le mètre. 20 »
- 3^o Tuyau de vidange en fer, le mètre 18 »

URINOIRS

Modèle ordinaire en ardoise

FIG. 1159



L'urinoir ci-dessus comprend :

- 1^o **Plaque de fond** rabotée sur une face ;
- 2^o **Séparation** rabotée sur deux faces ;
- 3^o **Caniveaux de vidange** avec bonde d'écoulement ;
- 4^o **Accessoires** pour effet d'eau s'il y a lieu.

Les prix varient suivant les dimensions (largeur, hauteur, profondeur) que l'on désire.

Nous envoyons *franco* plans et devis.

A TITRE D'INDICATION :

Un urinoir de 1^m30 de hauteur, 0^m60 de largeur, 0^m40 de profondeur, vaut complet à PARIS, sans pose :

	Sans effet d'eau	Avec effet d'eau
La première stalle.	95 »	100 »
Chaque stalle en plus.	75 »	80 »

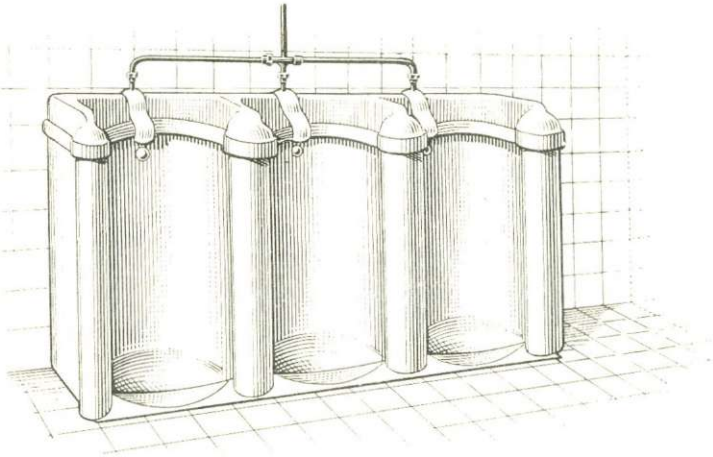
URINOIRS



URINOIRS

Modèle riche en grès émaillé

FIG. 1161



Ce modèle *de luxe* convient tout particulièrement aux installations dans les hôtels, restaurants, bureaux et administrations, gares, etc.

DIMENSIONS

Hauteur totale du sol à la partie supérieure	1 ^m 10
Profondeur » » inférieure	0 ^m 20
Saillie totale.	0 ^m 45
Largeur de chaque stalle d'axe en axe.	0 ^m 61

PRIX à PARIS sans pose :

<i>Urinoirs à deux places, porcelaine seule</i>	375 »
<i>Chaque place en sus.</i>	180 »

Nota. — La stalle proprement dite et la cuvette dans le sol sont d'une seule pièce, ce qui facilite beaucoup la pose.

TABLE DES MATIÈRES

(Voir la Table des Chapitres page 2)

	PAGES
Appareils de douche	44 à 51
Appui-pieds	57
Armoire chauffe-linge	58
Armoire métallique	61
Baignoires	52 à 53
Bains de pieds	55
Bains de pluie divers	51
Bains populaires (plans et références).	26 à 37
Casernes (plans et références).	8 à 17
Cerce pour douches	8 et 16
Chaudières	38 à 41
Chauffe-gamelles	58 et 59
Chauffe-linge	58
Claie en hêtre	57
Cloisons pour cabines de douche	62 à 64
Collèges (plans et références).	18 à 21
Cuvettes bains de pieds en grès	62
Douches d'épaule	51
Doucheur-Compteur	44 et 45
Écoles (plans et références)	18 à 21
Ejecteur fixe Vallette	63
Établissements hospitaliers (plans et références)	4 à 7
» pénitentiaires	4 à 7
» publics	26 à 37
Glaces-miroirs	56
Industries (plans et références)	22 à 25
Lavabos en céramique (vasque)	68
» en fonte émaillée	67 à 69
» en grès émaillé	74 et 75
» en marbre	70 et 71
» en porcelaine	72 et 73
» en tôle galvanisée	68 et 69
Lycées (plans et références)	18 à 21
Maisons ouvrières (plans et références).	26 et 37
Mélangeur suédois	48 et 49
» de vapeur	46 et 47
Mines (plans et références).	22 à 25
Miroir	56
Miltigeur à rodage	50
Monte-habits	60
Pommes de douche	51
Portes de cabine	63
Porte-manteaux	56
Prisons (plans et références)	4 à 7
Rampe d'alimentation pour douche	16 et 62
Receveurs pour douche	62
Réservoirs	42 et 43
Rideaux imperméables	62 et 63
Robinets d'arrêt	49
Robinetteries pour baignoires	54
Sièges pour cabines	57
Supports cuivre pour cloisons	62
Tables chaudes	59
Tablette-glace sur consoles	56
Ventilation des locaux	65
Vestiaires pour usines	60 et 61
Urinoirs	76 et 77
Usines (plans et références)	22 à 25



ULTIMHEAT[®]
VIRTUAL MUSEUM

SPÉCIALITÉS DE LA
MAISON DELAROCHE AÎNÉ

FONDÉE EN 1815

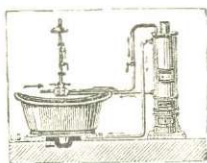
DELACOMMUNE Frères

PETITS-NEVEUX DE DELAROCHE

22, Rue Bertrand, PARIS

:: TÉLÉPHONE Saxe 07-21 ::

APPAREILS DE BAINS & D'HYDROTHÉRAPIE
POUR PARTICULIERS & ÉTABLISSEMENTS



Le Parisien

CHAUFFE-BAINS

AU GAZ, AU BOIS ET AU CHARBON

BAIGNOIRES

CUIVRE, ZINC, TOLE ET FONTE ÉMAILLÉE

ROBINETTERIE

ET APPAREILS SANITAIRES



L'Automatic

— Demander le Catalogue n° 88 —

GRANDES INSTALLATIONS BALNÉAIRES
ET HYDROTHÉRAPIQUES

POUR :

HOPITAUX CIVILS ET MILITAIRES, ASILES D'ALIÉNÉS

ÉTABLISSEMENTS DE BAINS, STATIONS THERMALES

HYDROTHÉRAPIE MÉDICALE

Études complètes et gratuites sur demande avec plans et devis.

APPAREILS DE BUANDERIES ET DE DÉSINFECTION



LAVEUSES, LESSIVEUSES, SÉCHOIRS

:: Système GASTON BOZÉRIAN ::

SPÉCIALITÉ D'INSTALLATIONS
pour Châteaux, Hôpitaux et Hôtels.

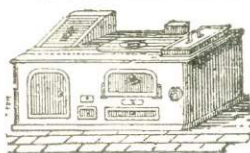
— Demander le Catalogue n° 86 —

APPAREILS DE CUISINE, FOURNEAUX ET ROTISSERIES

POUR

HOTELS, CHATEAUX ET GRANDS ÉTABLISSEMENTS

(Hospices, Hôpitaux, Collèges, Séminaires, etc.)



Fourneaux avec bouilleurs pour Service d'eau chaude.

Demander les Catalogues nos 58 et 79